



# แผนเผชิญเหตุ ประจำปี 2568

## โรงเรียนชุมชนบ้านปางป่าหวาย

สังกัดสำนักงานเขตพื้นที่การศึกษาประถมศึกษาแพร่ เขต 2

สำนักงานคณะกรรมการการศึกษาขั้นพื้นฐาน

กระทรวงศึกษาธิการ



## คำนำ

แผนเผชิญเหตุเพื่อความปลอดภัยสถานศึกษาปีการศึกษา๒๕๖๗ จัดทำขึ้นเพื่อให้สถานศึกษาใช้เป็นแนวทางในการปฏิบัติเมื่อเผชิญเหตุความไม่ปลอดภัย ต่อนักเรียน ครู และบุคลากรทางการศึกษา ระหว่างที่จัดการเรียนการสอนในสถานศึกษาซึ่งสอดคล้องกับนโยบายและจุดเน้นของกระทรวงศึกษาธิการประจำปีงบประมาณ พ.ศ. ๒๕๖๗ ขอ ๑. การจัดการศึกษาเพื่อความปลอดภัย ๑.๑ เร่งสร้างสถานศึกษาปลอดภัยเพื่อเพิ่มความเชื่อมั่นของสังคมและป้องกันจากภัยคุกคามในชีวิตรูปแบบใหม่และภัยอื่นๆ โรงเรียนชุมชนบ้านปงป่าหวาย หวังเป็นอย่างยิ่งว่าแผนเผชิญเหตุความไม่ปลอดภัยสถานศึกษาปีการศึกษา๒๕๖๗ เล่มนี้จะช่วยอำนวยความสะดวกให้แก่ผู้ปฏิบัติงานในสถานศึกษาได้เป็นอย่างดี ขอขอบคุณคณะทำงานทุก ท่านที่ไตร่ตรองกันจัดทำจนสำเร็จบรรลุตามวัตถุประสงค์

โรงเรียนชุมชนบ้านปงป่าหวาย  
กุมภาพันธ์ ๒๕๖๘

## สารบัญ

|  | หน้า |
|--|------|
| คำนำ .....                                     | ก    |
| สารบัญ .....                                   | ข    |
| ข้อมูลพื้นฐานของสถานศึกษา .....                | ๑    |
| หลักการและแนวคิด .....                         | ๒    |
| มาตรการความปลอดภัย .....                       | ๓    |
| ขอข้ายภัยสถานศึกษา .....                       | ๔    |
| ระบบมาตรฐานความปลอดภัย MOE SAFETY CENTER ..... | ๕    |
| แผนเสริมสร้างความปลอดภัยสถานศึกษา .....        | ๖    |
| แผนเผชิญเหตุเพื่อความปลอดภัยสถานศึกษา .....    | ๒๒   |
| การติดตามและประเมินผล .....                    | ๓๒   |
| บรรณานุกรม .....                               | ๓๓   |

## ข้อมูลสถานศึกษา



รหัสโรงเรียน ๑๐ หลัก : ๑๐๕๔๓๙๐๒๘๗

รหัส Smis ๘ หลัก : ๕๔๐๒๐๐๙๓

รหัส Obec ๖ หลัก : ๓๙๐๒๘๗

โรงเรียนชุมชนบ้านปงป่าหวาย

ตั้งอยู่เลขที่ ๒๖๒ หมู่ที่ ๕ ต. ปงป่าหวาย อ. เด่นชัย จ. แพร่

รหัสไปรษณีย์ ๕๔๑๑๐ โทรศัพท์ ๐๕๔-๖๔๐๐๕๑

เปิดทำการสอนตั้งแต่ชั้นอนุบาลศึกษาปีที่ ๒ ถึง ชั้นมัธยมศึกษาปีที่ ๓

e-mail : pwschool@pongpawai.ac.th

website : www.pongpawai.ac.th

ระยะทางจากโรงเรียน

ถึงที่ว่าการอำเภอเด่นชัย ระยะทาง ๕ กิโลเมตร

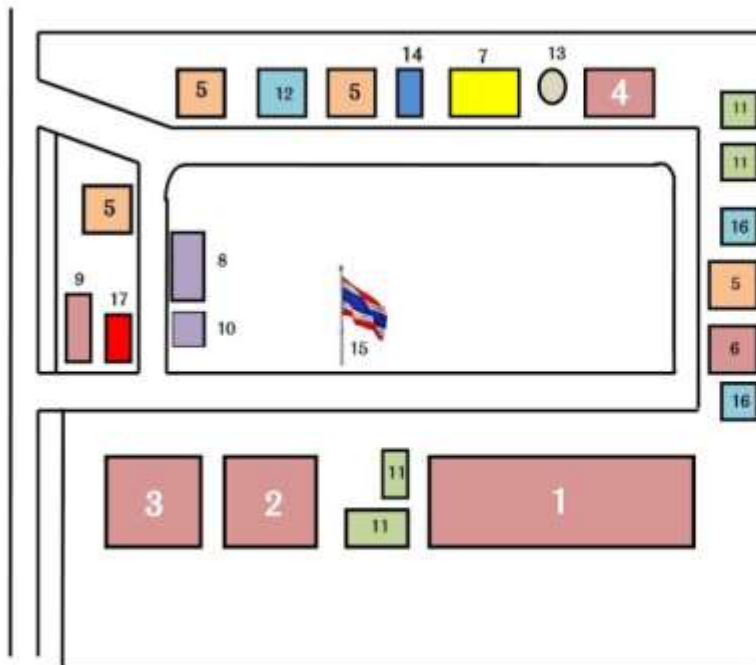
ถึงสำนักงานเขตพื้นที่การศึกษาแพร่ประถมศึกษาแพร่ เขต ๒ ประมาณ ๕๐ กิโลเมตร

### ข้อมูลอาคารสถานที่ของโรงเรียน

- ๑) เนื้อที่ ๙ ไร่ ๔๕.๔ ตารางวา
- ๒) พื้นที่ปลูกสร้างอาคาร ๒ ไร่ ๘๐ ตารางวา
- ๓) พื้นที่สนาม/นันทนาการ ๖ ไร่ ๓๖ ตารางวา
- ๔) จำนวนอาคารเรียนถาวร รวม ๔ หลัง
- ๕) จำนวนอาคารอเนกประสงค์ ๒ หลัง
- ๖) โดมลานพุด ลานธรรม ๑ หลัง
- ๗) จำนวนสนามกีฬา ๔ สนาม ได้แก่ ฟุตบอล,วอลเลย์บอล,บาสเกตบอล,ตระกร้อ



### แผนผังโรงเรียนชุมชนบ้านป่าห้วย อำเภอด่านซ้าย จังหวัดแพร่



1. อาคาร 1 (อาคารเรียนอนุบาล ป.1-ป.3)
2. อาคาร 2 (ห้องสมุด)
3. อาคาร 3 (อาคารอำนวยการ, ป.4-ป.6)
4. อาคาร 4 (อาคารเรียนมัธยม)
5. บ้านพักครู
6. โรงอาหาร
7. สนามบาสเกตบอล
8. สนามวอลเลย์บอล
9. อาคารอเนกประสงค์
10. สนามตะกร้อ
11. ห้องส้วมนักเรียน
12. โรงจอดรถนักเรียน
13. บ่อน้ำ
14. ประปา
- 15.เสาธง
16. โรงรถครู
17. โดมลานพุดลานธรรม



262 หมู่ที่ 5 ตำบลป่าห้วย อำเภอด่านซ้าย จังหวัดแพร่ 54110

โทร. 054-640051

## เขตบริการการจัดการศึกษาของโรงเรียน

ครอบคลุมพื้นที่ตำบลปงป่าหวาย. ประกอบด้วยหมู่บ้าน หมู่ที่ ๑ ,๓, ๕, ๖, ๗ และ ๘

## วิสัยทัศน์

โรงเรียนชุมชนบ้านปงป่าหวาย เป็นองค์กรแห่งการเรียนรู้ มุ่งพัฒนาการศึกษาสู่ความเป็นเลิศตามหลักปรัชญาของเศรษฐกิจพอเพียง บนพื้นฐานความเป็นไทย

## พันธกิจ

๑. จัดการศึกษาเพื่อเสริมสร้างความมั่นคงของสถาบันหลักของชาติและการปกครองในระบอบประชาธิปไตยอันมีพระมหากษัตริย์ทรงเป็นประมุข
๒. จัดการศึกษาให้ผู้เรียน ครู และบุคลากรทางการศึกษา และสถานศึกษา ได้รับความปลอดภัยจากภัยพิบัติ ภัยคุกคามทุกรูปแบบ เพื่อรองรับวิถีชีวิตใหม่
๓. พัฒนาผู้เรียนให้มีสมรรถนะและคุณลักษณะอันพึงประสงค์ตามหลักสูตร รวมถึงคุณลักษณะของผู้เรียนในศตวรรษที่ ๒๑
๔. พัฒนาผู้เรียนให้มีความสามารถ ความเป็นเลิศทางวิชาการ เพื่อสร้างขีดความสามารถในการแข่งขัน
๕. สร้างโอกาส ลดความเหลื่อมล้ำ ให้ประชากรวัยเรียนทุกคน ได้รับการทางการศึกษาอย่างทั่วถึง และมีคุณภาพ
๖. พัฒนาครู ให้มีความรู้ ความสามารถ ในการจัดกระบวนการเรียนรู้ มุ่งสู่การเป็นครูมืออาชีพ
๗. จัดการศึกษาเพื่อพัฒนาคุณภาพชีวิตที่เป็นมิตรกับสิ่งแวดล้อม ยึดหลักปรัชญาของเศรษฐกิจพอเพียง และเป้าหมายการพัฒนาที่ยั่งยืน
๘. พัฒนาระบบการบริหารจัดการศึกษา และจัดการศึกษาโดยใช้เทคโนโลยีดิจิทัล เพื่อพัฒนามุ่งสู่ Thailand ๔.๐
๙. ส่งเสริมให้ผู้มีส่วนเกี่ยวข้องทุกฝ่าย มีส่วนร่วมในการจัดการศึกษาของสถานศึกษา
๑๐. พัฒนาสถานศึกษาให้มีคุณภาพได้มาตรฐานการศึกษา ทั้งระดับปฐมวัย และระดับการศึกษาขั้นพื้นฐาน

## ค่านิยมองค์กร (Organization Values)

“ กายภาพดี คุณภาพเด่น เน้นธรรมาภิบาล ทำงานอย่างมีความสุข ”

## เป้าประสงค์

๑. ผู้เรียนมีความรักในสถาบันหลักของชาติ และยึดมั่นการปกครองระบอบประชาธิปไตยอันมีพระมหากษัตริย์ทรงเป็นประมุข มีทัศนคติที่ถูกต้องต่อบ้านเมือง มีหลักคิดที่ถูกต้อง และเป็นพลเมืองดีของชาติ
๒. มีคุณธรรม จริยธรรมมีค่านิยมที่พึงประสงค์ มีจิตสาธารณะ รับผิดชอบต่อ สังคมและผู้อื่น มีความรักและความภูมิใจในความเป็นไทย

ผู้เรียนเป็นบุคคลแห่งการเรียนรู้ คิดริเริ่มและสร้างสรรค์นวัตกรรม มีความรู้ มีทักษะ มีสมรรถนะตามหลักสูตร และคุณลักษณะของผู้เรียนในศตวรรษที่ ๒๑ มีสุขภาวะที่เหมาะสมตามวัย มีความสามารถในการพึ่งพาตนเอง ตามหลัก

ปรัชญาของเศรษฐกิจพอเพียง และการเป็นพลเมือง พลโลกที่ดี (Global Citizen)พร้อมก้าวสู่สากลนำไปสู่การสร้าง  
ความสามารถในการแข่งขันของประเทศ

๑. ผู้เรียนได้รับการดูแลความปลอดภัย จากภัยพิบัติและภัยคุกคามทุกรูปแบบ สามารถปรับตัวต่อโรคอุบัติใหม่  
โรคอุบัติซ้ำ และรองรับวิถีชีวิตใหม่ รวมถึงการจัดสภาพแวดล้อมที่เอื้อต่อการมีสุขภาวะที่ดี
๒. ผู้เรียนที่มีความสามารถพิเศษด้านวิทยาศาสตร์ คณิตศาสตร์ ศิลปะ ดนตรี กีฬา ภาษาและด้านอื่น ๆ ได้รับการ  
พัฒนาอย่างเต็มตามศักยภาพ
๓. ผู้เรียนที่มีความต้องการจำเป็นพิเศษ ผู้พิการ ผู้ด้อยโอกาส ได้รับการศึกษาอย่างทั่วถึง เท่าเทียมและมี  
คุณภาพ
๔. ผู้บริหาร ครู และบุคลากรทางการศึกษาเป็นบุคคลแห่งการเรียนรู้ มีความรู้ และจรรยาบรรณตามมาตรฐาน  
วิชาชีพ ครูและบุคลากรทางการศึกษา และสถานศึกษา ได้รับการดูแลความปลอดภัยจากภัยพิบัติและภัย  
คุกคามทุกรูปแบบ สามารถปรับตัวต่อโรคอุบัติใหม่ โรคอุบัติซ้ำ และรองรับวิถีชีวิตใหม่ รวมถึงการจัด  
สภาพแวดล้อมที่เอื้อต่อการมีสุขภาวะที่ดี
๕. สถานศึกษาจัดการศึกษาเพื่อการบรรลุเป้าหมายการพัฒนาอย่างยั่งยืน (Sustainable Development  
Goals : SDGs) และสร้างเสริมคุณภาพชีวิตที่เป็นมิตรกับสิ่งแวดล้อม ตามหลักปรัชญาของเศรษฐกิจพอเพียง  
สถานศึกษาได้รับการดูแลความปลอดภัย จากภัยพิบัติและภัยคุกคามทุกรูปแบบ สามารถปรับตัวต่อโรคอุบัติ  
ใหม่ โรคอุบัติซ้ำ และรองรับวิถีชีวิตใหม่ รวมถึงการจัดสภาพแวดล้อมที่เอื้อต่อการมีสุขภาวะที่ดี
๖. สถานศึกษา มีการบริหารจัดการเชิงบูรณาการ มีการกำกับ ติดตาม ประเมินผล มีระบบข้อมูลสารสนเทศที่มี  
ประสิทธิภาพ และการรายงานผลอย่าง เป็นระบบ ใช้งานวิจัย เทคโนโลยีและนวัตกรรมในการขับเคลื่อน  
คุณภาพการศึกษา
๗. ผู้มีส่วนเกี่ยวข้องทุกฝ่ายมีส่วนร่วมในการจัดการศึกษาของสถานศึกษา
๘. สถานศึกษามีคุณภาพได้มาตรฐานการศึกษา ทั้งระดับปฐมวัย และ ระดับการศึกษาขั้นพื้นฐาน

### กลยุทธ์สถานศึกษา

กลยุทธ์ที่ ๑ ส่งเสริมการจัดการศึกษาให้ผู้เรียนมีความรักในสถาบันหลักของชาติ และยึดมั่นการปกครองระบอบ  
ประชาธิปไตยอันมีพระมหากษัตริย์ทรง

เป็นประมุข

กลยุทธ์ที่ ๒ ส่งเสริมการจัดการศึกษาให้ผู้เรียนมีความปลอดภัยจากภัยทุกรูปแบบ

กลยุทธ์ที่ ๓ สร้างโอกาสและความเสมอภาคทางการศึกษาให้กับประชากรวัยเรียนทุกคน

กลยุทธ์ที่ ๔ ยกกระดับคุณภาพการศึกษาให้สอดคล้องกับการเปลี่ยนแปลงในศตวรรษที่ ๒๑

กลยุทธ์ที่ ๕ เพิ่มประสิทธิภาพการบริหารจัดการศึกษา

### สีประจำโรงเรียน

“แดง – เทา”

## คำขวัญของโรงเรียน

“เรียนดี มีวินัย ใฝ่คุณธรรม”

อักษรย่อของโรงเรียน คือ ป.ว.

เอกลักษณ์ของโรงเรียน โรงเรียนส่งเสริมทัศนตสุภาพ

อัตลักษณ์ของโรงเรียน ยิ้มสวยฟันใส เด็กปงป่าหวายฟันดี



## สัญลักษณ์ของโรงเรียนชุมชนบ้านปงป่าหวาย

- มีแสงพระอาทิตย์ เปรียบเสมือนแสงสว่างแห่งปัญญา
- ป.ว. คือ อักษรย่อของโรงเรียนชุมชนบ้านปงป่าหวาย
- พ.ศ. ๒๕๓๗ คือ ปีของการก่อตั้งโรงเรียนชุมชนบ้านปงป่าหวายก้านหวายที่ ผูกติดกัน เป็นสัญลักษณ์ของ ความสามัคคี รักถิ่นฐานบ้านเกิด
- สีแดง คือ ความกล้าหาญ
- สีเทา คือ ความอ่อนน้อมถ่อมตน

## หลักการและแนวคิด

ปัจจุบันสถานการณ์ความไม่ปลอดภัยในสถานศึกษา มีมากมายหลากหลาย สำนักงานคณะกรรมการการศึกษาขั้นพื้นฐาน (๒๕๖๔) ได้จำแนกขอบข่ายภัยสถานศึกษาไว้ ๔ กลุ่ม ได้แก่ ๑) ภัยที่เกิดจากการใช้ความรุนแรงของมนุษย์ (Violence) ๒) ภัยที่เกิดจากอุบัติเหตุ (Accident) ๓) ภัยที่เกิดจากการถูกละเมิดสิทธิ (Right) ๔) ภัยที่เกิดจากผลกระทบทางสุขภาพทางกายและจิตใจ (Unhealthiness) ภัยเหล่านี้ อาจเกิดความรุนแรงในรูปแบบต่างๆ มีความซับซ้อน รุนแรงมากขึ้น และเกิดขึ้นซ้ำ ๆ ส่งผลกระทบต่อสภาพ ร่างกายและจิตใจในหลายปีที่ผ่านมาภัยจากการคุกคามทางเพศ ภัยจากการกลั่นแกล้งรังแก (Bully) รวมถึงภัย ที่เกิดจากโรคอุบัติใหม่ เช่น การแพร่ระบาดของโรคติดเชื้อไวรัสโคโรนา ๒๐๑๙ (COVID-๑๙) เป็นต้น เพื่อเป็นการป้องกันไม่ให้เกิดสถานการณ์ความไม่ปลอดภัยในสถานศึกษาที่อาจเกิดขึ้นแก่นักเรียน ครู และบุคลากรทางการศึกษากระทรวงศึกษาธิการจึงได้กำหนดนโยบาย ๗ วาระเร่งด่วน (Quick Win) ข้อที่ ๑ ความปลอดภัยของผู้เรียนให้หน่วยงานในสังกัดกระทรวงศึกษาธิการนำไปปฏิบัติให้เกิดความปลอดภัยสถานศึกษาและได้บูรณาการความร่วมมือจาก ๘ กระทรวงและอีก ๒ หน่วยงาน ประกอบด้วย กระทรวงกลาโหม กระทรวงมหาดไทย กระทรวงสาธารณสุข กระทรวงการพัฒนาสังคมและความมั่นคงของมนุษย์กระทรวงดิจิทัลเพื่อเศรษฐกิจและสังคม กระทรวงคมนาคมกระทรวงทรัพยากรธรรมชาติและสิ่งแวดล้อมกระทรวงยุติธรรมสำนักงานตำรวจแห่งชาติและสำนักนายกรัฐมนตรี ได้จัดทำข้อตกลงความร่วมมือโครงการเสริมสร้างความปลอดภัยในสถานศึกษาสังกัดกระทรวงศึกษาธิการ(MOE Safety Center) เมื่อวันที่ ๑๐ กุมภาพันธ์ ๒๕๖๕ ณ หอประชุม ศุภสภา กระทรวงศึกษาธิการ

โรงเรียนชุมชนบ้านปางปาวหาย มุ่งมั่นในการพัฒนาการศึกษาขั้นพื้นฐาน ตามที่สำนักงานคณะกรรมการการศึกษาขั้นพื้นฐานและหน่วยงานต้นสังกัด ได้วางแผนการพัฒนาสถานศึกษาให้เป็นการศึกษาขั้นพื้นฐาน วิถีใหม่ วิถีคุณภาพ มุ่งเน้นความปลอดภัยในสถานศึกษา ส่งเสริมโอกาสทางการศึกษาที่มีคุณภาพอย่างเท่าเทียม และบริหารจัดการศึกษาอย่างมีประสิทธิภาพ โดยมุ่งเน้นพัฒนาระบบ และกลไกในการดูแลความปลอดภัยให้นักเรียน ครูและบุคลากรทางการศึกษา จากภัยคุกคามทุกรูปแบบ เพื่อคุ้มครองความปลอดภัย การป้องกัน ดูแลช่วยเหลือหรือเยียวยา และแก้ไขปัญหาแก่นักเรียน ครูและบุคลากรทางการศึกษาให้สามารถแก้ไขปัญหาและบริหารจัดการความเสี่ยงได้อย่างยั่งยืน ด้วยการบริหารจัดการตามมาตรฐาน ๓ ปี ได้แก่ ป้องกัน ปลูกฝัง และปราบปราม ให้เกิดความปลอดภัยให้มากที่สุด และไม่ให้เกิดเหตุการณ์ซ้ำ เพื่อสร้างความมั่นใจ และความเชื่อมั่นให้นักเรียน ครู และบุคลากรทางการศึกษา ผู้ปกครอง และประชาชน ในการที่จะได้เรียนรู้อย่างมีคุณภาพ ทำให้เกิดความปลอดภัย มั่นคง และยั่งยืน ตามที่สำนักงานคณะกรรมการการศึกษาขั้นพื้นฐานได้จัดทำแนวทางแผนเสริมสร้างและแผนเผชิญเหตุ เพื่อความปลอดภัยสถานศึกษาให้กับสถานศึกษาในสังกัด ใช้เป็นแนวปฏิบัติและปรับใช้ เพื่อให้เกิดความปลอดภัย ต่อนักเรียน ครู และบุคลากรทางการศึกษาในการลดระดับความรุนแรงระงับเหตุการณ์ความไม่ปลอดภัย หรือแก้ไขปัญหาที่เกิดขึ้นในสถานศึกษา

### วัตถุประสงค์

๑. เพื่อให้สถานศึกษาสร้างความปลอดภัย ให้กับนักเรียน ครูและบุคลากรทางการศึกษา
๒. เพื่อให้สถานศึกษาจัดทำและนำแผนเสริมสร้างและแผนเผชิญเหตุเพื่อความปลอดภัยสถานศึกษาไปใช้อย่างมีประสิทธิภาพ
๓. เพื่อให้สถานศึกษาสร้างความมั่นใจ และความเชื่อมั่นด้านความปลอดภัยสถานศึกษาให้กับผู้ปกครอง ชุมชน และสังคม

## เป้าหมาย

๑. นักเรียน ครู และบุคลากรทางการศึกษามีความปลอดภัยทั้งด้านร่างกายและจิตใจ
๒. สถานศึกษามีระบบเสริมสร้างความปลอดภัยและแผนเผชิญเหตุตามมาตรการความปลอดภัยและบริบทของสถานศึกษา

## มาตรการความปลอดภัย

กระทรวงศึกษาธิการได้กำหนด มาตรการ ๓ ป ได้แก่ การป้องกัน การปลุกฝัง และการปราบปราม เป็น มาตรการความปลอดภัยสถานศึกษา มุ่งเน้นให้เกิดความปลอดภัยต่อนักเรียน ครู และบุคลากรทางการศึกษา และไม่ให้เกิดเหตุการณ์นั้นซ้ำ เพื่อสร้างความมั่นใจ และความเชื่อมั่น ให้แก่ นักเรียน ครู และบุคลากรทางการศึกษา ผู้ปกครอง และประชาชน ดังนี้

### ๑. การป้องกัน

การป้องกัน หมายถึง การดำเนินการเกี่ยวกับการวางแผนความปลอดภัย การจัดโครงสร้าง การบริหาร การวิเคราะห์ และการประเมินความเสี่ยงอย่างรอบด้าน เพื่อให้เกิดความปลอดภัยของสถานศึกษา ดังนี้

- ๑.๑ การประเมินปัจจัยเสี่ยงความปลอดภัยสถานศึกษา
- ๑.๒ การกำหนดพื้นที่ความปลอดภัย
- ๑.๓ การจัดทำแผนความปลอดภัยสถานศึกษา
- ๑.๔ การจัดสภาพสิ่งแวดล้อมและบรรยากาศของสถานศึกษา
- ๑.๕ การจัดโครงสร้างบริหารจัดการความปลอดภัยสถานศึกษา
- ๑.๖ การจัดทำข้อมูลสารสนเทศความปลอดภัยสถานศึกษา
- ๑.๗ การสร้างการมีส่วนร่วมของสถานศึกษาและภาคีเครือข่าย
- ๑.๘ การจัดระบบช่องทางการสื่อสารด้านความปลอดภัยสถานศึกษา
- ๑.๙ การจัดระบบดูแลช่วยเหลือนักเรียน
- ๑.๑๐ การประเมินนักเรียนรายบุคคล ด้านร่างกาย จิตใจ สังคม สติปัญญา และความต้องการ

### ๒. การปลุกฝัง

การปลุกฝัง หมายถึง การดำเนินการเกี่ยวกับการพัฒนาองค์ความรู้ การสร้างเจตคติที่ดีการมี จิตบริการ และเสริมสร้างทักษะ ความปลอดภัย ให้แก่ นักเรียน ครูและบุคลากรทางการศึกษาให้เกิด ความยั่งยืน

- ๒.๑ พัฒนาองค์ความรู้เกี่ยวกับความปลอดภัยให้แก่นักเรียน ครู และบุคลากรทางการศึกษาและผู้ปกครอง
- ๒.๒ จัดกิจกรรมการสร้างเจตคติที่ดี การมีจิตบริการ และเสริมสร้างทักษะ ความปลอดภัยให้แก่นักเรียน ครูและบุคลากรทางการศึกษา

### ๓. การปราบปราม

การปราบปราม หมายถึง การดำเนินงานเกี่ยวกับการเผชิญเหตุ การเข้าถึงสถานการณ์ การแก้ไขปัญหา ความไม่ปลอดภัย และการดำเนินการกับบุคคลที่ละเมิด หรือประพฤติน่าไม่เหมาะสม ด้วยความรอบคอบ รวดเร็ว และเป็นธรรม รวมถึงการช่วยเหลือ เยียวยา ฟ้นฟู ดังนี้

- ๓.๑ การจัดการแก้ไขปัญหา กรณีเกิดเหตุความไม่ปลอดภัยในสถานศึกษา
- ๓.๒ การช่วยเหลือ เยียวยา ฟ้นฟู จิตใจบุคคลผู้ประสบเหตุความไม่ปลอดภัย
- ๓.๓ ดำเนินการตามขั้นตอนของกฎหมายอย่างมีประสิทธิภาพ เป็นธรรม และรวดเร็ว

### ขอขำภัยสถานศึกษา

พระราชบัญญัติคุ้มครองเด็ก พ.ศ. ๒๕๔๖ หมวด ๗ มาตรา ๖๓ ระบุว่า โรงเรียนและสถานศึกษาต้องจัดให้มีระบบงานและกิจกรรมในการแนะแนว ให้คำปรึกษา และฝึกอบรมแก่นักเรียน นักศึกษา และผู้ปกครอง เพื่อส่งเสริมความประพฤติที่เหมาะสมความรับผิดชอบต่อสังคมและความปลอดภัยแก่นักเรียนนักศึกษาตามหลักเกณฑ์วิธีการและเงื่อนไขที่ได้กำหนดในกฎกระทรวง ดังนั้น สถานศึกษา ควรมีแนวทาง ระบบ และการดำเนินงานด้านความปลอดภัยในสถานศึกษา สำนักงานคณะกรรมการการศึกษาขั้นพื้นฐาน (๒๕๖๔) ได้จำแนกขอขำภัยสถานศึกษาเป็น ๔ กลุ่ม ประกอบด้วย ๑) ภัยที่เกิดจาก การใช้ความรุนแรงของมนุษย์ (Violence) ๒) ภัยที่เกิดจากอุบัติเหตุ (Accident) ๓) ภัยที่เกิดจากการ ถูกละเมิดสิทธิ์ (Right) และ ๔) ภัยที่เกิดจากผลกระทบทางสุขภาพทางกายและจิตใจ (Unhealthiness) ดังนี้

#### ๑. ภัยที่เกิดจากการใช้ความรุนแรงของมนุษย์ (Violence)

- ๑.๑ การล่อลวงละเมิดทางเพศ
- ๑.๒ การทะเลาะวิวาท
- ๑.๓ การกลั่นแกล้งรังแก
- ๑.๔ การชุมนุมประท้วงและการจลาจล
- ๑.๕ การก่อวินาศกรรม
- ๑.๖ การระเบิด
- ๑.๗ สารเคมีและวัตถุอันตรายทำให้เกิดมลภาวะเป็นพิษ
- ๑.๘ การล่อลวง ลักพาตัว

#### ๒. ภัยที่เกิดจากอุบัติเหตุ (Accident)

- ๒.๑ ภัยธรรมชาติ (แผ่นดินไหว น้ำท่วม แผ่นดินถล่ม ฯลฯ)
- ๒.๒ ภัยจากอาคารเรียน สิ่งก่อสร้าง
- ๒.๓ ภัยจากยานพาหนะ
- ๒.๔ ภัยจากการจัดกิจกรรม
- ๒.๕ ภัยจากเครื่องมือ อุปกรณ์

### ๓. ภัยที่เกิดจากการถูกละเมิดสิทธิ (Right)

- ๓.๑ การถูกปล่อยปละ ละเลย ทอดทิ้ง
- ๓.๒ การคุกคามทางเพศ
- ๓.๓ การไม่ได้รับความเป็นธรรมจากสังคม

### ๔. ภัยที่เกิดจากผลกระทบทางสุขภาพทางกายและจิตใจ (Unhealthiness)

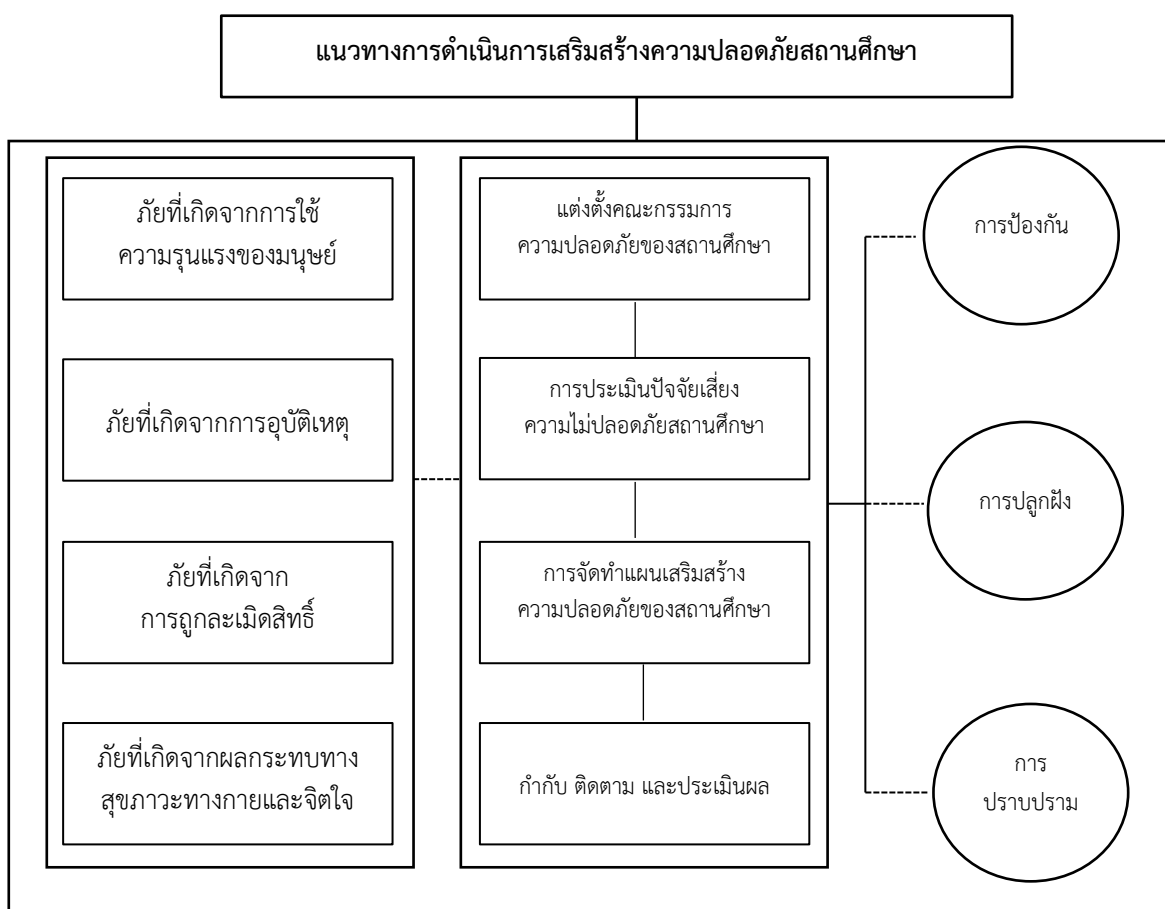
- ๔.๑ โรคทางจิตเวช
- ๔.๒ การติดเกม
- ๔.๓ สารเสพติด
- ๔.๔ โรคอุบัติใหม่
- ๔.๕ ภัยไซเบอร์
- ๔.๖ การพนัน
- ๔.๗ มลภาวะเป็นพิษ
- ๔.๘ โรคระบาดในสัตว์
- ๔.๙ ภาวะทุพโภชนาการ

## ระบบมาตรฐานความปลอดภัย MOE SAFETY CENTER

MOE Safety Center เป็นระบบมาตรฐานความปลอดภัยในสถานศึกษาโดยใช้หลัก Digital Based Management เป็นรูปแบบ วิธีการ หรือกระบวนการในการดูแลช่วยเหลือนักเรียน ให้เกิดการเรียนรู้ อย่างมีคุณภาพ มีความสุข และได้รับการปกป้อง ค้ำครองความปลอดภัย ทั้งด้านร่างกายและจิตใจ รวมถึงการเสริมสร้างทักษะให้ นักเรียนมีความสามารถในการดูแลตนเองจากภัยอันตรายต่าง ๆ นักเรียน ครูและบุคลากรทางการศึกษา หรือ ประชาชน สามารถเข้าถึงระบบ MOE Safety Center เมื่อมีความรู้สึก ไม่ปลอดภัยและมีความประสงค์จะร้องทุกข์ ร้องเรียน หรือเตือนให้ทราบว่าสถานศึกษาแห่งหนึ่งกำลังเกิดภัยอย่างหนึ่งอย่างใดใน ๔ กลุ่มภัย ได้แก่ ภัยที่เกิดจากการใช้ความรุนแรงของมนุษย์(Violence) ภัยที่เกิดจากอุบัติเหตุ (Accident) ภัยที่เกิดจากการถูกละเมิดสิทธิ(Right) และภัยที่เกิดจากผลกระทบทางสุขภาพทางกายและจิตใจ (Unhealthiness) ทั้งนี้ นักเรียน ครู และบุคลากรทางการศึกษา ผู้ปกครอง และประชาชนที่ได้รับผลกระทบ ประสบเหตุ หรือเห็นเหตุการณ์ สามารถแจ้งเหตุได้ ๔ ช่องทาง ดังนี้ Application MOE Safety Center, Website [www.moesafetycenter.com](http://www.moesafetycenter.com), LINE@MOESafetyCenter หรือที่ Call Center ๐๒-๑๒๖-๖๕๖๕

## แผนเสริมสร้างความปลอดภัยสถานศึกษา

สถานศึกษาควรดำเนินการเสริมสร้างความปลอดภัยสถานศึกษา ตามมาตรการความปลอดภัย และบริบทของสถานศึกษา เพื่อขับเคลื่อนการดำเนินการความปลอดภัยสถานศึกษา สร้างความมั่นใจ และความเชื่อมั่นให้กับนักเรียน ครูและบุคลากรทางการศึกษา ผู้ปกครอง และประชาชน ซึ่งจะเป็นผลดี ต่อการจัดการเรียนการสอนได้อย่างมีประสิทธิภาพ การเสริมสร้างความปลอดภัยสถานศึกษา มีแนวทาง การดำเนินการเสริมสร้างความปลอดภัยสถานศึกษา ๕ ขั้นตอน ดังนี้



แผนภาพที่ ๑ แนวทางการดำเนินการเสริมสร้างความปลอดภัยสถานศึกษา

### ๑. แต่งตั้งคณะกรรมการความปลอดภัยสถานศึกษา

แต่งตั้งคณะกรรมการความปลอดภัยสถานศึกษา โดยความเห็นชอบของคณะกรรมการสถานศึกษาขั้นพื้นฐาน ทำหน้าที่กำหนดแนวทางการดำเนินงานเพื่อเสริมสร้างความปลอดภัยสถานศึกษา ส่งเสริมสนับสนุน กำกับ ติดตาม ดูแล แก้ไขปัญหาให้การดำเนินงานเป็นไปอย่างมีประสิทธิภาพ สัดส่วนของคณะกรรมการ ให้เป็นไปตามบริบทที่เหมาะสมของสถานศึกษานั้น ๆ ประกอบด้วย

- ๑.๑ ผู้บริหารสถานศึกษา
- ๑.๒ เครือข่ายภาครัฐ ภาคเอกชน ภาคประชาชน และผู้ปกครอง
- ๑.๓ คณะกรรมการสถานศึกษาขั้นพื้นฐาน

๑.๔ รองผู้อำนวยการสถานศึกษา/ผู้ที่ได้รับการมอบหมาย

๑.๕ คณะทำงานระดับสถานศึกษา (ครูประจำชั้น/ครูที่ปรึกษาครูแนะแนวครูฝ่ายปกครอง  
สถานักเรียน)

## ๒. การประเมินปัจจัยเสี่ยงความไม่ปลอดภัยสถานศึกษา

สถานศึกษาวิเคราะห์และประเมินปัจจัยเสี่ยงที่เกิดขึ้นที่จะส่งผลกระทบต่อผู้เกี่ยวข้องในสถานศึกษา และจัดลำดับความเสี่ยง เพื่อเป็นข้อมูลสารสนเทศนำไปสู่การวางแผนบริหารจัดการความปลอดภัยสถานศึกษา

## ๓. การจัดทำแผนเสริมสร้างความปลอดภัยสถานศึกษา

สถานศึกษาดำเนินการจัดทำแผนเสริมสร้างความปลอดภัยสถานศึกษา ตามมาตรการความปลอดภัย และบริบทของสถานศึกษา ที่ได้จากการประเมินความเสี่ยง การวิเคราะห์และจัดลำดับความเสี่ยงของสถานศึกษา จากมาตรการ ๓ ป ซึ่งประกอบด้วย การป้องกัน การปลุกฝัง และการปราบปราม และให้ครอบคลุมภัย ๔ กลุ่ม คือ ภัยที่เกิดจากการใช้ความรุนแรงของมนุษย์ (Violence) ภัยที่เกิดจากอุบัติเหตุ (Accident) ภัยที่เกิดจากการถูกละเมิดสิทธิ (Right) และภัยที่เกิดจากผลกระทบทางสุขภาพทางกายและจิตใจ (Unhealthiness)

๓.๑ มาตรการความปลอดภัยสถานศึกษา ตามหลัก ๓ ป ได้แก่ มาตรการป้องกัน มาตรการปลุกฝัง มาตรการปราบปราม ซึ่งมีรายละเอียดแนวทางปฏิบัติ ดังนี้

### ๓.๑.๑ การป้องกัน

๓.๑.๑.๑ กำหนดพื้นที่ความปลอดภัย

๑) ประชุม ชี้แจง วางแผน การดำเนินงานด้านความปลอดภัยสถานศึกษาร่วมกับบุคลากร ภาาติเครือข่าย และหน่วยงาน องค์กร ผู้มีส่วนเกี่ยวข้อง

๒) กำหนดพื้นที่ควบคุมความปลอดภัย รวมถึงป้ายสัญลักษณ์ และอุปกรณ์ควบคุมความปลอดภัยส่วนบุคคล

๓) จัดทำป้ายสัญลักษณ์แสดงความเสี่ยงในพื้นที่ที่มีความเสี่ยง

๔) จัดทำระบบข้อมูลสารสนเทศด้านความปลอดภัยสถานศึกษา

๓.๑.๑.๒ จัดทำแผนเสริมสร้างความปลอดภัยสถานศึกษา

๑) แต่งตั้งคณะกรรมการความปลอดภัยสถานศึกษา โดยการมีส่วนร่วมจากภาาติเครือข่ายและผู้มีส่วนเกี่ยวข้อง

๒) เสนอแผนเสริมสร้างความปลอดภัยสถานศึกษาต่อคณะกรรมการสถานศึกษา  
ชั้นพื้นฐาน

๓) กำหนดระยะเวลาการดำเนินงาน และผู้รับผิดชอบงาน

๔) กำหนดนโยบายความปลอดภัยสถานศึกษา

๕) เผยแพร่ ประชาสัมพันธ์นโยบาย และแผนเสริมสร้างความปลอดภัยสถานศึกษา

๓.๑.๑.๓ การจัดสภาพสิ่งแวดล้อม และบรรยากาศในสถานศึกษา

๑) จัดสภาพสิ่งแวดล้อมทางกายภาพภูมิทัศน์ ห้องเรียน ห้องปฏิบัติการ ห้องน้ำ  
ห้องพิเศษ และห้องอื่น ๆ ให้มีความปลอดภัย

๒) จัดทำแหล่งเรียนรู้เพื่อเสริมสร้างความปลอดภัยสถานศึกษาที่หลากหลาย

- ๓.๑.๑.๔ การจัดโครงสร้างบริหารจัดการความปลอดภัยสถานศึกษา
- ๑) สำรองและประเมินสภาพความเสี่ยงด้านความปลอดภัยสถานศึกษา
  - ๒) สถานศึกษาจัดทำโครงสร้างบริหารจัดการความปลอดภัยสถานศึกษา
  - ๓) กำหนดบทบาทหน้าที่ ภาระงานของคณะกรรมการความปลอดภัยสถานศึกษา
  - ๔) จัดทำปฏิทินการปฏิบัติงานของคณะกรรมการความปลอดภัยสถานศึกษา
  - ๕) ประสานความร่วมมือของคณะกรรมการความปลอดภัยสถานศึกษาภาคีเครือข่าย และหน่วยงานต้นสังกัด
- ๓.๑.๑.๕ การจัดทำข้อมูลสารสนเทศความปลอดภัยสถานศึกษา
- ๑) แต่งตั้งคณะทำงานเพื่อจัดทำระบบข้อมูลสารสนเทศความปลอดภัยสถานศึกษา
  - ๒) จัดหาเครื่องมือ วัสดุ อุปกรณ์ในการเก็บรวบรวมข้อมูลสารสนเทศ
  - ๓) เก็บรวบรวมข้อมูลอย่างครบถ้วนรอบด้าน
  - ๔) วิเคราะห์ข้อมูล จัดระบบหมวดหมู่สารสนเทศ
  - ๕) จัดทำรายงานระบบข้อมูลสารสนเทศ และจัดเก็บอย่างเป็นระบบ
- ๓.๑.๑.๖ การสร้างการมีส่วนร่วมของสถานศึกษา และภาคีเครือข่าย
- ๑) ประสานความร่วมมือในการสร้างภาคีเครือข่ายการมีส่วนร่วมในพื้นที่และภาคส่วนต่าง ๆ
  - ๒) มีการประชุมวางแผนเพื่อเสริมสร้างความปลอดภัยสถานศึกษาร่วมกัน
  - ๓) มีกิจกรรมการดำเนินงานในการเสริมสร้างความปลอดภัยสถานศึกษา
  - ๔) มีการประเมินผลร่วมกัน
  - ๕) มีการเผยแพร่ ประชาสัมพันธ์ความร่วมมือมีการยกย่องชมเชยภาคีเครือข่าย
- ๓.๑.๑.๗ การจัดระบบช่องทางการสื่อสารด้านความปลอดภัยสถานศึกษา
- ๑) แต่งตั้งคณะทำงานด้านการสื่อสาร ประชาสัมพันธ์องค์กร
  - ๒) กำหนดรูปแบบการสื่อสารประชาสัมพันธ์ที่ครอบคลุมทั้ง ๓ ช่องทาง ดังนี้
    - (๑) On Ground ได้แก่ การจัดป้าย นิทรรศการ จัดทำเอกสารประชาสัมพันธ์การจัดกิจกรรมในวันสำคัญต่าง ๆ
    - (๒) On Line ได้แก่ การเผยแพร่ ประชาสัมพันธ์ทางสื่อสังคมออนไลน์ ในรูปแบบต่าง ๆ เช่น Facebook, Line เป็นต้น
    - (๓) On Air ได้แก่ การประชาสัมพันธ์ผ่านระบบเสียงตามสายในสถานศึกษาและชุมชน
  - ๓) ปรับรูปแบบระบบช่องทางการสื่อสารด้านความปลอดภัยสถานศึกษา ให้สอดคล้องกับบริบทและสถานการณ์ของสถานศึกษา
- ๓.๑.๑.๘ การจัดระบบดูแลช่วยเหลือนักเรียน
- ๑) แต่งตั้งคณะกรรมการระบบดูแลช่วยเหลือนักเรียน
  - ๒) คัดกรองนักเรียนแยกเป็น ๓ กลุ่ม ได้อย่างชัดเจน ประกอบด้วย กลุ่มปกติ กลุ่มเสี่ยง และกลุ่มมีปัญหา
  - ๓) เก็บข้อมูลนักเรียนรายบุคคลด้วยเครื่องมือและวิธีการที่เหมาะสม เช่นการเยี่ยมบ้าน การสอบถาม การสัมภาษณ์ เป็นต้น
  - ๔) จัดกิจกรรมสำหรับนักเรียนกลุ่มต่าง ๆ ได้อย่างเหมาะสม ดังนี้

- (๑) กลุ่มปกติ จัดกิจกรรมส่งเสริม ความสามารถตามปกติ
- (๒) กลุ่มเสี่ยง จัดกิจกรรมป้องกันปัญหา
- (๓) กลุ่มมีปัญหา จัดกิจกรรมแก้ปัญหา และระบบส่งต่อ
- (๔) สรุป รายงานผลการดำเนินงานระบบดูแลช่วยเหลือนักเรียน

๓.๑.๑.๙ การประเมินนักเรียน รายบุคคล ด้านร่างกาย จิตใจ สังคม สติปัญญาและความต้องการ

- ๑) มอบหมายให้ครูประจำชั้นครูที่ปรึกษาทำหน้าที่ในการประเมินนักเรียนรายบุคคล
- ๒) จัดทำเครื่องมือวัดและประเมินนักเรียนรายบุคคลที่ครอบคลุมทุกด้าน
- ๓) ครูประจำชั้น/ครูที่ปรึกษา ดำเนินการประเมินนักเรียนรายบุคคล
- ๔) จัดทำระบบข้อมูลสารสนเทศ รายงานผลการประเมินนักเรียนรายบุคคล

### ๓.๑.๒ การปลูกฝัง

๓.๑.๒.๑ การสร้างจิตสำนึก ความตระหนักการรับรู้ และความเข้าใจด้านความไม่ปลอดภัย ให้แก่ตนเอง ผู้อื่น และสังคม

- ๑) สำรวจข้อมูลด้านความไม่ปลอดภัยในสถานศึกษา
- ๒) จัดลำดับความรุนแรงเร่งด่วนของความไม่ปลอดภัยในสถานศึกษา
- ๓) ปรับปรุงพัฒนาหลักสูตรสถานศึกษา โดยเพิ่มเนื้อหาด้านความไม่ปลอดภัย สถานศึกษาที่สอดคล้องกับความรุนแรง เร่งด่วน
- ๔) จัดทำคู่มือ/แนวทางว่าด้วย ความปลอดภัยสถานศึกษา
- ๕) จัดอบรมเชิงปฏิบัติการด้านความไม่ปลอดภัยสถานศึกษาให้แก่ นักเรียนครูและบุคลากรทางการศึกษา

๖) จัดทำศูนย์บริการสื่อด้านความไม่ปลอดภัยสถานศึกษา เพื่อการศึกษา ค้นคว้า

๓.๑.๒.๒ พัฒนาการความรู้โดยการจัดกิจกรรมสร้างความรู้ความเข้าใจเกี่ยวกับความไม่ปลอดภัย ให้แก่ นักเรียน ครูและบุคลากรทางการศึกษา และผู้ปกครอง

๑) ประชุมครูและบุคลากรทางการศึกษาเพื่อชี้แจงแนวทางเกี่ยวกับความไม่ปลอดภัย ในสถานศึกษา

๒) จัดกิจกรรมเสริมหลักสูตรโดยบูรณาการเนื้อหาความไม่ปลอดภัยสถานศึกษาใน รายวิชาต่าง ๆ

๓) การจัดทำสื่อประชาสัมพันธ์รูปแบบต่าง ๆ เพื่อให้ความรู้แก่ผู้ปกครองและชุมชน

๔) จัดกิจกรรมเสริมสร้างความรู้ความเข้าใจเรื่องความไม่ปลอดภัยสถานศึกษาผ่าน

กิจกรรม Classroom meeting ระหว่างสถานศึกษากับผู้ปกครอง

๓.๑.๒.๓ การจัดกิจกรรมสร้างเจตคติที่ดี การมีจิตบริการ ทักษะ ประสพการณ์และสมรรถนะ ด้านความปลอดภัยให้แก่ นักเรียน ครูและบุคลากรทางการศึกษา

๑) จัดเวทีประชาธิปไตยในสถานศึกษา ให้นักเรียนได้มีโอกาสแลกเปลี่ยนมุมมอง แนวคิด และข้อเสนอแนะต่าง ๆ

๒) จัดกิจกรรมเสริมทักษะประสพการณ์ที่เน้นการลงมือปฏิบัติที่เชื่อมโยงกับ การดำเนินชีวิตประจำวัน เช่น การปฐมพยาบาลเบื้องต้นแก่ นักเรียน ครูและบุคลากรทางการศึกษา

๓) จัดกิจกรรมสอดแทรกด้านความปลอดภัยสถานศึกษาในกิจกรรมวันสำคัญ

๔) สรรหาต้นแบบผู้จัดการกิจกรรม และการจัดกิจกรรมเสริมทักษะที่เป็นเลิศ

### ๓.๑.๓ การปราบปราม

๓.๑.๓.๑ การจัดการแก้ไขปัญหา กรณีเกิดเหตุความไม่ปลอดภัยในสถานศึกษา

๑) กำหนดแนวทางปฏิบัติการจัดการ หรือการระงับเหตุการช่วยเหลือเมื่อเกิดเหตุในสถานศึกษา และสร้างการรับรู้ร่วมกันทุกภาคส่วน

๒) จัดตั้งคณะทำงานเคลื่อนที่เร็ว (Roving Team) ที่สามารถเข้าระงับเหตุได้อย่างทันเหตุการณ์

๓) เตรียมบุคลากร และเครื่องมือ วัสดุ อุปกรณ์ ที่พร้อมรับสถานการณ์

๔) ติดตั้งระบบเตือนภัย เช่น กล้องวงจรปิด สามารถตรวจสอบข้อเท็จจริงได้ เป็นต้น

๕) ซ้อมระงับเหตุอย่างต่อเนื่อง เช่น การดับเพลิง การซ้อมหนีไฟ การปฐมพยาบาลเบื้องต้น

๖) ประสานงานภาคีเครือข่ายการมีส่วนร่วม เพื่อให้ความช่วยเหลือได้ทันเหตุการณ์

๗) ส่งต่อผู้ประสบเหตุ เพื่อให้ได้รับการช่วยเหลือที่มีประสิทธิภาพ

๘) กำกับ ติดตาม ประเมินผล และรายงาน

๓.๑.๓.๒ การช่วยเหลือ เยียวยา ฟ้นฟู จิตใจบุคคลผู้ประสบเหตุความไม่ปลอดภัย

๑) จัดทำข้อมูลบุคคลและหน่วยงานในพื้นที่ตั้งของสถานศึกษาที่สามารถติดต่อ ประสานงาน และให้การช่วยเหลือ เยียวยา ฟ้นฟู จิตใจได้อย่างรวดเร็วทันท่วงที

๒) จัดตั้งศูนย์ช่วยเหลือเยียวฝฟูและให้คำปรึกษาโดยการมีส่วนร่วมของภาคีเครือข่ายต่าง ๆ

๓) กำหนดหลักเกณฑ์และวิธีการช่วยเหลือที่เหมาะสม

๔) ประสานงานภาคีเครือข่ายการมีส่วนร่วม หน่วยงานที่เกี่ยวข้องและองค์กร เพื่อให้การช่วยเหลือ เยียวฝฟูและให้คำปรึกษา

๕) จัดระบบประกันภัยรายบุคคล หรือรายกลุ่มที่สามารถให้การคุ้มครองสำหรับนักเรียน ครูและบุคลากรทางการศึกษา

๖) สร้างขวัญกำลังใจ โดยการติดตาม เยี่ยมเยียนอย่างสม่ำเสมอ

๓.๑.๓.๓ ดำเนินการตามขั้นตอนของกฎหมายอย่างมีประสิทธิภาพเป็นธรรมและรวดเร็ว

๑) แต่งตั้งคณะกรรมการดำเนินการด้านกฎหมาย ให้ผู้ประสบเหตุได้รับความคุ้มครองตามที่กฎหมายกำหนด

๒) รายงานเหตุการณ์ต่อผู้บังคับบัญชา หน่วยงานต้นสังกัด

๓) ดำเนินคดี จำแนกประเภทของเหตุที่เกิด ติดต่อบริษัทประกันภัยผู้ปกครอง เพื่อดำเนินการหรือดำเนินการแทนผู้ปกครอง ให้การคุ้มครองนักเรียนให้อยู่ในความปลอดภัย

### ๓.๒ ภัยสถานศึกษา

แบ่งเป็น ๔ กลุ่ม ได้แก่ ภัยที่เกิดจากการใช้ความรุนแรงของมนุษย์ (Violence) ภัยที่เกิดจากอุบัติเหตุ (Accident) ภัยที่เกิดจากการถูกละเมิดสิทธิ (Right) และภัยที่เกิดจากผลกระทบทางสุขภาพทางกายและจิตใจ (Unhealthiness) โดยมีรายละเอียด แนวปฏิบัติ ดังนี้

#### ๓.๒.๑ ภัยที่เกิดจากการใช้ความรุนแรงของมนุษย์ (Violence)

##### ๓.๒.๑.๑ การล้วงละเมิดทางเพศ

- ๑) สำรวจนักเรียนกลุ่มเสี่ยงและพื้นที่ที่เป็นจุดเสี่ยง
- ๒) เฝ้าระวัง สังเกตพฤติกรรมนักเรียน และพัฒนาพื้นที่เสี่ยงให้ปลอดภัย
- ๓) สร้างภาคีเครือข่ายเฝ้าระวังทั้งในสถานศึกษาและชุมชน
- ๔) จัดระบบการสื่อสารเพื่อรับส่งข้อมูลด้านพฤติกรรมนักเรียนทั้งในสถานศึกษาและชุมชน
- ๕) จัดกิจกรรมส่งเสริมความตระหนักรู้และเห็นคุณค่าในตนเอง
- ๖) จัดกิจกรรมพัฒนาทักษะชีวิตอย่างรอบด้าน
- ๗) ฝึกทักษะการปฏิเสธและการเอาตัวรอดในสถานการณ์ต่าง ๆ
- ๘) เผยแพร่ประชาสัมพันธ์ช่องทางในการขอความช่วยเหลือ
- ๙) แต่งตั้งคณะทำงานให้ความช่วยเหลือเร่งด่วนสามารถช่วยเหลือได้ทันเหตุการณ์
- ๑๐) แต่งตั้งคณะทำงานด้านกฎหมายเพื่อให้ความช่วยเหลือ
- ๑๑) ประสานภาคีเครือข่ายเพื่อการส่งต่อที่เหมาะสม

##### ๓.๒.๑.๒ การทะเลาะวิวาท

- ๑) จัดทำระเบียบในการประพฤติปฏิบัติตนในสถานศึกษา
- ๒) ประชุมชี้แจงทำความเข้าใจการปฏิบัติตนตามระเบียบ
- ๓) เฝ้าระวัง สังเกตพฤติกรรมทั้งในระดับชั้นเรียน สถานศึกษา และชุมชน
- ๔) สร้างภาคีเครือข่ายเฝ้าระวังในสถานศึกษาและชุมชน
- ๕) จัดระบบสื่อสาร เพื่อติดตามพฤติกรรมนักเรียนอย่างต่อเนื่อง
- ๖) ให้ความรู้เรื่องการอยู่ร่วมกันในสังคม และผลกระทบที่เกิดจากการทะเลาะวิวาท
- ๗) จัดกิจกรรมส่งเสริมการอยู่ร่วมกันในสังคม
- ๘) จัดเวทีกิจกรรมให้นักเรียนได้แสดงออกตามความสามารถอย่างเหมาะสม
- ๙) แต่งตั้งคณะทำงานเพื่อระงับเหตุทั้งในสถานศึกษาและชุมชน
- ๑๐) ประสานภาคีเครือข่ายการมีส่วนร่วมเพื่อร่วมแก้ปัญหา
- ๑๑) ดำเนินการตามระเบียบ กฎหมาย โดยเน้นการไกล่เกลี่ยประนีประนอมตามมาตรการจากเบาไปหาหนัก

### ๓.๒.๑.๓ การกลั่นแกล้งรังแก

- ๑) สํารวจนักเรียนกลุ่มเสี่ยงทั้งกลุ่มผู้กระทำและผู้ถูกกระทำ
- ๒) จัดทำระเบียบข้อตกลงร่วมกัน ทั้งในระดับชั้นเรียนและระดับสถานศึกษา
- ๓) สร้างภาคีเครือข่ายเฝ้าระวังทั้งในสถานศึกษาและชุมชน
- ๔) จัดระบบการสื่อสาร เพื่อติดตามพฤติกรรมนักเรียนอย่างต่อเนื่อง
- ๕) ให้ความรู้เรื่องการอยู่ร่วมกันในสังคม และผลกระทบที่เกิดจากการกลั่นแกล้งรังแก
- ๖) จัดกิจกรรมให้นักเรียนได้ทำร่วมกันอย่างต่อเนื่อง
- ๗) จัดเวทีให้นักเรียนได้แสดงออกตามความสามารถอย่างเหมาะสม
- ๘) แต่งตั้งคณะทำงานเพื่อระงับเหตุ ทั้งในสถานศึกษา และชุมชน
- ๙) ดำเนินการตามระเบียบข้อตกลง โดยเน้นการไกล่เกลี่ยประนีประนอม ตาม  
มาตรการจากเบาไปหาหนัก
- ๑๐) ติดตาม เยี่ยมเยือน ให้กำลังใจผู้ถูกกระทำ และสร้างความเข้าใจกับผู้กระทำ

### ๓.๒.๑.๔ การชุมนุมประท้วงและการจลาจล

- ๑) สํารวจนักเรียนกลุ่มเสี่ยง
- ๒) เฝ้าระวัง สังเกตพฤติกรรมนักเรียน
- ๓) สร้างภาคีเครือข่ายเฝ้าระวังทั้งในสถานศึกษาและชุมชน
- ๔) จัดระบบการสื่อสารเพื่อรับส่งข้อมูลด้านพฤติกรรมนักเรียนในสถานศึกษาและชุมชน
- ๕) สร้างความรู้ความเข้าใจเกี่ยวกับระเบียบ กฎหมาย สิทธิและหน้าที่พลเมือง
- ๖) สร้างองค์ความรู้ความเข้าใจถึงผลกระทบที่เกิดจากการชุมนุมประท้วงและการจลาจล
- ๗) จัดกิจกรรมบำเพ็ญสาธารณประโยชน์อย่างสม่ำเสมอ
- ๘) จัดกิจกรรมสร้างทัศนคติที่ถูกต้องร่วมกับผู้ปกครอง ชุมชน ในโอกาสที่เหมาะสม
- ๙) แต่งตั้งคณะทำงานเพื่อระงับเหตุทั้งในสถานศึกษาและชุมชน
- ๑๐) ประสานภาคีเครือข่ายการมีส่วนร่วมเพื่อร่วมแก้ปัญหา
- ๑๑) ดำเนินการตามระเบียบ กฎหมาย โดยเน้นการไกล่เกลี่ยประนีประนอมตามมาตรการ  
จากเบาไปหาหนัก

### ๓.๒.๑.๕ การก่อวินาศกรรม

- ๑) สํารวจนักเรียนกลุ่มเสี่ยง
- ๒) เฝ้าระวัง สังเกตพฤติกรรมนักเรียน
- ๓) สร้างภาคีเครือข่ายเฝ้าระวังทั้งในสถานศึกษา และชุมชน
- ๔) จัดระบบการสื่อสารเพื่อรับส่งข้อมูลด้านพฤติกรรมนักเรียน  
ทั้งในสถานศึกษาและชุมชน
- ๕) สร้างความรู้ความเข้าใจเกี่ยวกับระเบียบ กฎหมาย สิทธิและหน้าที่พลเมือง
- ๖) สร้างความรู้ความเข้าใจถึงผลกระทบที่เกิดจากการก่อวินาศกรรม
- ๗) จัดกิจกรรมสร้างทัศนคติที่ถูกต้องร่วมกับผู้ปกครอง ชุมชน ในโอกาสที่เหมาะสม
- ๘) จัดเวทีให้นักเรียนได้แสดงออกตามความสามารถอย่างเหมาะสม
- ๙) แต่งตั้งคณะทำงานเพื่อระงับเหตุทั้งในสถานศึกษาและชุมชน
- ๑๐) ประสานภาคีเครือข่ายการมีส่วนร่วม เพื่อร่วมแก้ปัญหา

๑๑) ดำเนินการตามระเบียบ กฎหมาย โดยเน้นการใกล้เคียงประนีประนอมตาม มาตรการจากเบาไปหาหนัก

#### ๓.๒.๑.๖ การระเบิด

- ๑) สํารวจนักเรียนกลุ่มเสี่ยง
- ๒) สํารวจข้อมูลแหล่งที่มาของวัตถุประกอบระเบิด
- ๓) สร้างภาคีเครือข่ายเฝ้าระวังทั้งในสถานศึกษาและชุมชน
- ๔) จัดระบบการสื่อสารเพื่อติดตามพฤติกรรมนักเรียน
- ๕) สร้างความรู้ความเข้าใจถึงผลกระทบที่เกิดจากการใช้ระเบิด
- ๖) จัดกิจกรรมสร้างทัศนคติที่ถูกต้องร่วมกับผู้ปกครอง ชุมชน ในโอกาสที่เหมาะสม
- ๗) จัดเวทีให้นักเรียนได้แสดงออกออกตามความสามารถอย่างเหมาะสม
- ๘) แต่งตั้งคณะทำงานเพื่อระงับเหตุทั้งในสถานศึกษาและชุมชน
- ๙) ประสานภาคีเครือข่ายการมีส่วนร่วม เพื่อร่วมแก้ปัญหา
- ๑๐) ดำเนินการตามระเบียบ กฎหมาย โดยเน้นการใกล้เคียงประนีประนอมตาม มาตรการจากเบาไปหาหนัก

#### ๓.๒.๑.๗ สารเคมีและวัตถุอันตรายทำให้เกิดมลภาวะเป็นพิษ

- ๑) จัดทำมาตรการและแนวปฏิบัติในการดำเนินการ ลด ละ เลิก การใช้สารเคมีและ วัตถุอันตราย
- ๒) จัดเก็บสารเคมีและวัตถุอันตรายในสถานที่ให้มิดชิด
- ๓) สร้างภาคีเครือข่ายเฝ้าระวังการใช้สารเคมีและวัตถุอันตราย ทั้งในสถานศึกษาและชุมชน
- ๔) สร้างความรู้ความเข้าใจถึงผลกระทบที่เกิดจากการใช้สารเคมีและวัตถุอันตราย
- ๕) จัดกิจกรรมส่งเสริมการนำหลักปรัชญาของเศรษฐกิจพอเพียงไปใช้ ในการดำเนินชีวิต
- ๖) จัดกิจกรรมให้นักเรียนได้เรียนรู้หลักปรัชญาของเศรษฐกิจพอเพียง ในสถานที่จริงในพื้นที่
- ๗) ติดต่อประสานงานภาคีเครือข่ายการมีส่วนร่วมเพื่อร่วมแก้ปัญหา
- ๘) ดำเนินการตามมาตรการและข้อตกลงที่กำหนดร่วมกัน

#### ๓.๒.๑.๘ การล่อลวง ลักพาตัว

- ๑) สร้างภาคีเครือข่ายเฝ้าระวังทั้งในสถานศึกษาและชุมชน
- ๒) จัดระบบการสื่อสารเพื่อรับส่งข้อมูลพฤติกรรมนักเรียน ผู้ใกล้ชิด และบุคคลภายนอก
- ๓) จัดทำข้อมูลช่องทางขอความช่วยเหลือเผยแพร่ประชาสัมพันธ์ในสถานศึกษาชุมชน
- ๔) การจัดกิจกรรมส่งเสริมความตระหนักรู้และเห็นคุณค่าในตนเอง
- ๕) จัดกิจกรรมพัฒนาทักษะชีวิตอย่างรอบด้าน
- ๖) ฝึกทักษะการปฏิเสธ การเอาตัวรอด และการขอความช่วยเหลือ ในสถานการณ์ต่าง ๆ
- ๗) แต่งตั้งคณะทำงานให้ความช่วยเหลือเร่งด่วน ที่สามารถให้ความช่วยเหลือได้

ทันเหตุการณ์

- ๘) แต่งตั้งคณะทำงานด้านกฎหมายเพื่อให้ความช่วยเหลือ
- ๙) ประสานภาคีเครือข่ายเพื่อร่วมแก้ปัญหา

๓.๒.๒. ภัยที่เกิดจากอุบัติเหตุ (Accident)

๓.๒.๒.๑ ภัยธรรมชาติ (แผ่นดินไหว น้ำท่วม สึนามิ แผ่นดินถล่ม ฯลฯ)

- ๑) สำรวจข้อมูลความเสี่ยงที่เกิดจากภัยธรรมชาติ
- ๒) จัดทำแผนป้องกันภัยทางธรรมชาติ
- ๓) จัดเตรียมวัสดุ อุปกรณ์เครื่องมือในการป้องกันภัยธรรมชาติ
- ๔) ชักซ้อมการเผชิญเหตุภัยธรรมชาติ
- ๕) สร้างความรู้ความเข้าใจถึงปัญหาและผลกระทบที่เกิดจากภัยธรรมชาติรูปแบบต่าง ๆ
- ๖) จัดกิจกรรมฝึกทักษะการเผชิญปัญหาภัยธรรมชาติ
- ๗) จัดกิจกรรมส่งเสริมการอนุรักษ์ทรัพยากรธรรมชาติและสิ่งแวดล้อม
- ๘) แต่งตั้งคณะทำงานให้ความช่วยเหลือเร่งด่วน ที่สามารถให้ความช่วยเหลือได้ทันเหตุการณ์
- ๙) ติดต่อสื่อสารภาคีเครือข่ายการมีส่วนร่วม เพื่อร่วมให้ความช่วยเหลือและแก้ปัญหา
- ๑๐) ประสานงานหน่วยงาน องค์กร เพื่อให้ความช่วยเหลือ เยียวยา และฟื้นฟูจิตใจ

๓.๒.๒.๒ ภัยจากอาคารเรียน สิ่งก่อสร้าง

- ๑) ตรวจสอบสภาพของอาคารเรียน อาคารประกอบ และสิ่งก่อสร้าง
- ๒) ติดป้ายสัญลักษณ์ในอาคาร หรือพื้นที่ที่ไม่แข็งแรงและมีความเสี่ยง
- ๓) ประชาสัมพันธ์ให้นักเรียนหลีกเลี่ยงการเข้าพื้นที่เสี่ยงอย่างต่อเนื่อง
- ๔) สร้างความรู้ความเข้าใจถึงหลักการสร้างความปลอดภัยในการดำเนินชีวิต
- ๕) ฝึกทักษะการสังเกตและหลีกเลี่ยงพื้นที่เสี่ยง
- ๖) จัดกิจกรรมฝึกทักษะการเอาตัวรอด เมื่อประสบภัยจากอาคารเรียนและสิ่งก่อสร้าง
- ๗) สร้างภาคีเครือข่ายการมีส่วนร่วมและดำเนินการช่วยเหลือและแก้ปัญหาที่มีประสิทธิภาพ
- ๘) ประสานงานหน่วยงานภาครัฐ และเอกชน เพื่อให้ความช่วยเหลือ

๓.๒.๒.๓ ภัยจากยานพาหนะ

- ๑) สำรวจข้อมูลยานพาหนะในสถานศึกษา
- ๒) จัดระบบสัญญาณในสถานศึกษาสำหรับยานพาหนะประเภทต่าง ๆ และการเดินเท้า
- ๓) จัดทำแผนให้ความช่วยเหลือผู้ประสบภัยจากยานพาหนะ
- ๔) จัดเตรียมวัสดุ อุปกรณ์ เครื่องมือ เพื่อการช่วยเหลือ
- ๕) ส่งเสริมสนับสนุนการทำประกันภัย ประกันอุบัติเหตุ
- ๖) จัดกิจกรรมให้ความรู้เรื่องการใช้รถ ใช้ถนนและเครื่องหมายจราจร
- ๗) จัดกิจกรรมฝึกทักษะการปฐมพยาบาลเบื้องต้นเมื่อประสบภัยจากยานพาหนะ
- ๘) จัดกิจกรรมส่งเสริมการสร้างจิตสำนึกในการปฏิบัติตามกฎจราจร

๙) แต่งตั้งคณะทำงานให้ความช่วยเหลือเร่งด่วน ที่สามารถให้ความช่วยเหลือ  
ได้ทันเหตุการณ์

๑๐) ติดต่อสื่อสารภาคีเครือข่ายการมีส่วนร่วมเพื่อร่วมให้ความช่วยเหลือแก้ปัญหา

๑๑) ประสานงานหน่วยงาน องค์กร เพื่อให้ความช่วยเหลือ เยียวยา และฟื้นฟูจิตใจ

#### ๓.๒.๒.๔ ภัยจากการจัดกิจกรรม

๑) แต่งตั้งคณะทำงานประเมินความเสี่ยงในการจัดกิจกรรมต่าง ๆ

๒) จัดแยกกิจกรรมตามระดับความเสี่ยง

๓) เสนอแนะแนวทางในการป้องกันความเสี่ยงในกิจกรรมต่าง ๆ

๔) สร้างความรู้ความเข้าใจในการปฏิบัติกิจกรรมต่าง ๆ ให้ปลอดภัย

๕) ฝึกทักษะการเลือกปฏิบัติกิจกรรมต่าง ๆ ที่เหมาะสมกับตนเอง

๖) จัดกิจกรรมฝึกทักษะการให้ความช่วยเหลือเมื่อประสบภัยจากการปฏิบัติ

๗) แต่งตั้งคณะทำงานให้ความช่วยเหลือเร่งด่วน ที่สามารถให้ความช่วยเหลือได้ทัน  
เหตุการณ์

๘) ติดต่อสื่อสารภาคีเครือข่ายการมีส่วนร่วมเพื่อให้ความช่วยเหลือและแก้ปัญหา

๙) ดำเนินการส่งต่อเพื่อการช่วยเหลือที่มีประสิทธิภาพ

#### ๓.๒.๒.๕ ภัยจากเครื่องมือ อุปกรณ์

๑) ตรวจสอบข้อมูลเครื่องมือ อุปกรณ์จัดแยกส่วนที่ชำรุดและส่วนที่ใช้งานได้

๒) จัดทำคู่มือการใช้เครื่องมือ อุปกรณ์ให้ปลอดภัย

๓) ดำเนินการซ่อมแซม บำรุงรักษาและการจัดเก็บเครื่องมือ อุปกรณ์ให้เป็นระบบ

๔) จัดกิจกรรมสร้างความรู้ความเข้าใจ หลักการใช้เครื่องมือ อุปกรณ์ให้ปลอดภัย

๕) ฝึกทักษะการใช้การบำรุงรักษา การจัดเก็บเครื่องมือ อุปกรณ์

๖) จัดกิจกรรมสร้างจิตสำนึกในคุณค่าของเครื่องมือ อุปกรณ์

๗) แต่งตั้งคณะทำงานให้ความช่วยเหลือเร่งด่วน ที่สามารถให้ความช่วยเหลือได้ทัน  
เหตุการณ์

๘) ประสานภาคีเครือข่ายความร่วมมือเพื่อให้ความช่วยเหลือ

๙) ดำเนินการส่งต่อเพื่อการช่วยเหลือที่มีประสิทธิภาพ

#### ๓.๒.๓ ภัยที่เกิดจากการถูกละเมิดสิทธิ์ (Right)

##### ๓.๒.๓.๑ การถูกปล่อยปละ ละเลย ทอดทิ้ง

๑) สร้างภาคีเครือข่ายเฝ้าระวังทั้งในสถานศึกษาและชุมชน

๒) จัดระบบการสื่อสารเพื่อรับส่งข้อมูลพฤติกรรมนักเรียน และผู้ใกล้ชิด

๓) จัดทำข้อมูลช่องทางขอความช่วยเหลือเผยแพร่ ประชาสัมพันธ์ในสถานศึกษา  
และชุมชน

๔) กิจกรรมส่งเสริมความตระหนักรู้และเห็นคุณค่าในตนเอง

๕) จัดกิจกรรมพัฒนาทักษะชีวิตอย่างรอบด้าน

๖) ฝึกทักษะการปฏิเสธการเอาตัวรอด และการขอความช่วยเหลือ

๗) แต่งตั้งคณะทำงานให้ความช่วยเหลือเร่งด่วน ที่สามารถ

ให้ความช่วยเหลือได้ทันเหตุการณ์

- ๘) แต่งตั้งคณะทำงานให้ความช่วยเหลือด้านกฎหมาย
- ๙) ประสานภาคีเครือข่ายเพื่อร่วมแก้ปัญหา
- ๑๐) สร้างขวัญกำลังใจโดยการติดตามเยี่ยมเยียนอย่างสม่ำเสมอ

#### ๓.๒.๓.๒ การคุกคามทางเพศ

- ๑) สำนวจนักเรียนกลุ่มเสี่ยงและพื้นที่เป็นจุดเสี่ยง
- ๒) เผื่อระวัง สังเกตพฤติกรรมนักเรียน และพัฒนาพื้นที่เสี่ยงให้ปลอดภัย
- ๓) สร้างภาคีเครือข่ายเผื่อระวังทั้งในสถานศึกษาและชุมชน
- ๔) จัดระบบการสื่อสารเพื่อรับส่งข้อมูลด้านพฤติกรรมนักเรียน ทั้งในสถานศึกษาและชุมชน
- ๕) จัดกิจกรรมส่งเสริมความตระหนักรู้และเห็นคุณค่าในตนเอง
- ๖) จัดกิจกรรมพัฒนาทักษะชีวิตรอบด้าน
- ๗) ฝึกทักษะการปฏิเสธ การเอาตัวรอดในสถานการณ์ต่าง ๆ
- ๘) เผยแพร่ประชาสัมพันธ์ช่องทางในการขอความช่วยเหลือ
- ๙) แต่งตั้งคณะทำงานให้ความช่วยเหลือเร่งด่วน  
ที่สามารถให้ความช่วยเหลือได้ทันเหตุการณ์
- ๑๐) แต่งตั้งคณะทำงานให้ความช่วยเหลือด้านกฎหมาย
- ๑๑) ประสานภาคีเครือข่ายเพื่อการส่งต่อที่เหมาะสม
- ๑๒) สร้างขวัญกำลังใจโดยการติดตามเยี่ยมเยียนอย่างสม่ำเสมอ

#### ๓.๒.๓.๓ การไม่ได้รับความเป็นธรรมจากสังคม

- ๑) สำนวจข้อมูลนักเรียนรายบุคคล
- ๒) วิเคราะห์สภาพปัญหาความต้องการความขาดแคลนของนักเรียนรายบุคคล
- ๓) จัดทำแผนให้ความช่วยเหลือนักเรียนตามความขาดแคลน
- ๔) สร้างภาคีเครือข่ายการมีส่วนร่วม เพื่อประสานความช่วยเหลือ
- ๕) สร้างความรู้ความเข้าใจถึงสิทธิ หน้าที่ และความรับผิดชอบต่อสังคม
- ๖) บริการให้คำปรึกษาสำหรับนักเรียนกลุ่มเสี่ยง
- ๗) จัดกิจกรรมส่งเสริมการสร้างจิตสำนึกในความเสมอภาค เอื้อเฟื้อเผื่อแผ่ต่อกัน
- ๘) แต่งตั้งคณะทำงานให้ความช่วยเหลือเร่งด่วน ที่สามารถให้ความช่วยเหลือได้ทันเหตุการณ์
- ๙) ประสานภาคีเครือข่ายเพื่อร่วมแก้ปัญหา
- ๑๐) สร้างขวัญกำลังใจโดยการติดตามเยี่ยมเยียนอย่างสม่ำเสมอ

#### ๓.๒.๔ ภัยที่เกิดจากผลกระทบทางสุขภาพทางกายและจิตใจ (Unhealthiness)

##### ๓.๒.๔.๑ โรคทางจิตเวช

- ๑) สำนวจข้อมูลนักเรียนกลุ่มเสี่ยง
- ๒) ติดต่อประสานภาคีเครือข่ายการมีส่วนร่วมเพื่อประเมินภาวะจิตใจ
- ๓) จัดหลักสูตรการเรียนการสอนพิเศษรายบุคคล

- ๔) สร้างภาคีเครือข่ายเฝ้าระวังทั้งในสถานศึกษาและชุมชน
- ๕) จัดระบบการสื่อสารเพื่อรับส่งข้อมูลพฤติกรรมอย่างต่อเนื่อง
- ๖) จัดกิจกรรมส่งเสริมการแลกเปลี่ยนเรียนรู้ร่วมกันของนักเรียน
- ๗) จัดเวทีให้นักเรียนได้แสดงออกตามความสามารถอย่างเหมาะสม
- ๘) จัดกิจกรรมส่งเสริมการตระหนักรู้และเห็นคุณค่าในตนเองและผู้อื่น
- ๙) แต่งตั้งคณะทำงานเพื่อระงับเหตุทั้งในสถานศึกษาและชุมชน
- ๑๐) ประสานภาคีเครือข่ายการมีส่วนร่วม เพื่อร่วมแก้ปัญหา
- ๑๑) ดำเนินการตามระเบียบ กฎหมาย โดยเน้นการใกล้ชิด ประนีประนอม ตามมาตรการจากเบาไปหาหนัก
- ๑๒) ประสานการส่งต่อเพื่อให้ความช่วยเหลือที่มีประสิทธิภาพ

#### ๓.๒.๔.๒ ทิดเกม

- ๑) สํารวจข้อมูลนักเรียนกลุ่มเสี่ยง
- ๒) สํารวจข้อมูลพื้นที่แหล่งให้บริการร้านเกม
- ๓) จัดทำระเบียบข้อตกลงร่วมกัน ทั้งในระดับชั้นเรียนและระดับสถานศึกษา
- ๔) สร้างภาคีเครือข่ายเฝ้าระวังทั้งในสถานศึกษาและชุมชน
- ๕) จัดระบบการสื่อสารเพื่อรับส่งข้อมูลพฤติกรรมอย่างต่อเนื่อง
- ๖) สร้างความรู้ความเข้าใจถึงผลกระทบที่เกิดจากการติดเกม
- ๗) จัดกิจกรรมส่งเสริมการคิด วิเคราะห์ และใช้เวลาว่างให้เป็นประโยชน์
- ๘) จัดกิจกรรมเสริมหลักสูตรที่สนองต่อความสนใจของนักเรียน
- ๙) แต่งตั้งคณะทำงานเพื่อหาทางป้องกันและแก้ปัญหาทั้งในสถานศึกษาชุมชน
- ๑๐) ประสานภาคีเครือข่ายการมีส่วนร่วม เพื่อร่วมแก้ปัญหา
- ๑๑) ดำเนินการตามระเบียบข้อตกลงที่กำหนดไว้ร่วมกัน
- ๑๒) สร้างขวัญกำลังใจโดยการติดตามเยี่ยมเยียนอย่างสม่ำเสมอ

#### ๓.๒.๔.๓ สารเสพติด

- ๑) สํารวจข้อมูลนักเรียนกลุ่มเสี่ยง
- ๒) วิเคราะห์นักเรียนรายบุคคล
- ๓) จัดทำระเบียบข้อตกลงร่วมกัน ทั้งในระดับชั้นเรียนและระดับสถานศึกษา
- ๔) สร้างภาคีเครือข่ายเฝ้าระวังทั้งในสถานศึกษาและชุมชน
- ๕) จัดระบบการสื่อสารเพื่อรับส่งข้อมูลพฤติกรรมอย่างต่อเนื่อง
- ๖) สร้างความรู้ความเข้าใจถึงโทษภัย และผลกระทบของการติดสารเสพติด
- ๗) จัดกิจกรรมต่อต้านสารเสพติดในวันสำคัญต่าง ๆ อย่างสม่ำเสมอ
- ๘) จัดกิจกรรมส่งเสริมการคิด วิเคราะห์ และใช้เวลาว่างให้เป็นประโยชน์
- ๙) จัดกิจกรรมเสริมหลักสูตรที่สนองความสนใจของนักเรียนหลากหลาย
- ๑๐) แต่งตั้งคณะทำงานเพื่อหาทางป้องกันและแก้ปัญหาในสถานศึกษาและชุมชน
- ๑๑) ประสานภาคีเครือข่ายการมีส่วนร่วม เพื่อร่วมแก้ปัญหา

๑๒) ดำเนินการตามระเบียบ กฎหมาย โดยเน้นการใกล้ชิดประนีประนอมตามมาตรการจากเบาไปหาหนัก

๑๓) ประสานการส่งต่อเพื่อให้ความช่วยเหลือที่มีประสิทธิภาพ

#### ๓.๒.๔.๔ โรควัคซีนใหม่

๑) สำรวจข้อมูลด้านสุขภาพของนักเรียนรายบุคคลและบุคคลใกล้ชิด

๒) จัดทำแผนการป้องกันโรควัคซีนใหม่ ตามมาตรการที่กฎหมายกำหนด

๓) บริการวัสดุ อุปกรณ์ในการป้องกันโรควัคซีนใหม่

๔) สร้างภาคีเครือข่ายเฝ้าระวังทั้งในสถานศึกษาและชุมชน

๕) จัดระบบสื่อสารเพื่อติดตามข้อมูลด้านสุขภาพอย่างต่อเนื่อง

๖) สร้างความรู้ความเข้าใจเกี่ยวกับโรควัคซีนใหม่

๗) จัดกิจกรรมฝึกทักษะการปฏิบัติตน เพื่อความปลอดภัยจากโรควัคซีนใหม่

๘) จัดกิจกรรมสร้างจิตสำนึกในความรับผิดชอบต่อตนเองและสังคม

๙) แต่งตั้งคณะทำงานเพื่อหาทางป้องกันและแก้ปัญหาในสถานศึกษาชุมชน

๑๐) ประสานภาคีเครือข่ายการมีส่วนร่วม เพื่อร่วมแก้ปัญหา

๑๑) ดำเนินการตามมาตรการที่กฎหมายกำหนด

๑๒) ประสานการส่งต่อเพื่อให้ความช่วยเหลือที่มีประสิทธิภาพ

#### ๓.๒.๔.๕ ภัยไซเบอร์

๑) สำรวจข้อมูลการใช้งานระบบไซเบอร์ของนักเรียนรายบุคคล

๒) จัดทำระเบียบข้อตกลงร่วมกัน ทั้งในระดับชั้นเรียนและระดับสถานศึกษา

๓) สร้างภาคีเครือข่ายเฝ้าระวังทั้งในสถานศึกษาและชุมชน

๔) จัดระบบสื่อสารเพื่อรับส่งข้อมูลพฤติกรรมอย่างต่อเนื่อง

๕) สร้างความรู้ความเข้าใจถึงผลกระทบที่เกิดจากการใช้งานระบบไซเบอร์

โดยขาดพิจารณาญาณ

๖) จัดกิจกรรมส่งเสริมการคิดวิเคราะห์และใช้เวลาว่างให้เป็นประโยชน์

๗) จัดกิจกรรมเสริมหลักสูตรที่สนองความสนใจนักเรียนอย่างหลากหลาย

๘) แต่งตั้งคณะทำงานเพื่อหาทางป้องกันแก้ปัญหาในสถานศึกษาและชุมชน

๙) ประสานภาคีเครือข่ายการมีส่วนร่วม เพื่อร่วมแก้ปัญหา

๑๐) ดำเนินการลงโทษตามระเบียบกฎหมายที่กำหนดไว้

๑๑) สร้างขวัญกำลังใจโดยการติดตามเยี่ยมเยียนอย่างสม่ำเสมอ

#### ๓.๒.๔.๖ การพนัน

๑) สำรวจข้อมูลนักเรียนกลุ่มเสี่ยง

๒) สำรวจพื้นที่ที่เป็นแหล่งการพนัน

๓) จัดทำระเบียบข้อตกลงร่วมกัน ระดับชั้นเรียนและระดับสถานศึกษา

๔) สร้างภาคีเครือข่ายเฝ้าระวังทั้งในสถานศึกษาและชุมชน

๕) จัดระบบการสื่อสารเพื่อรับส่งข้อมูลพฤติกรรมอย่างต่อเนื่อง

๖) สร้างความรู้ความเข้าใจถึงผลกระทบที่เกิดจากการพนัน

- ๓) จัดกิจกรรมส่งเสริมการคิดวิเคราะห์และใช้เวลาว่างให้เป็นประโยชน์
- ๔) กิจกรรมเสริมหลักสูตรที่สนองความสนใจของนักเรียนหลากหลาย
- ๕) แต่งตั้งคณะทำงานเพื่อหาทางป้องกันแก้ปัญหาสถานศึกษาและชุมชน
- ๑๐) ประสานภาคีเครือข่ายการมีส่วนร่วม เพื่อร่วมแก้ปัญหา
- ๑๑) ดำเนินการลงโทษตามระเบียบกฎหมายที่กำหนดไว้
- ๑๒) สร้างขวัญกำลังใจโดยการติดตามเยี่ยมเยียนอย่างสม่ำเสมอ

#### ๓.๒.๔.๗ มลภาวะเป็นพิษ

- ๑) สำรวจข้อมูลพื้นที่ที่เกิดมลภาวะเป็นพิษในสถานศึกษาและชุมชน
- ๒) จัดทำป้ายสัญลักษณ์แสดงพื้นที่มลภาวะเป็นพิษ
- ๓) จัดทำแผนในการแก้ปัญหาและลดมลภาวะเป็นพิษร่วมกัน
- ๔) กำหนดข้อตกลงในการปฏิบัติร่วมกัน
- ๕) สร้างความรู้ความเข้าใจถึงสาเหตุและผลกระทบที่เกิดจากมลภาวะเป็นพิษ
- ๖) จัดกิจกรรมที่ส่งเสริมการแก้ปัญหาและการลดมลภาวะเป็นพิษ
- ๗) จัดกิจกรรมส่งเสริมการสร้างจิตสำนึกในการลดมลพิษร่วมกับชุมชน
- ๘) แต่งตั้งคณะทำงานเพื่อหาทางแก้ปัญหาและลดมลภาวะเป็นพิษทั้งในสถานศึกษา และชุมชน
- ๙) ประสานภาคีเครือข่ายการมีส่วนร่วม เพื่อร่วมแก้ปัญหา
- ๑๐) ดำเนินการลงโทษตามระเบียบกฎหมายที่กำหนดไว้
- ๑๑) สร้างขวัญกำลังใจโดยการติดตามเยี่ยมเยียนอย่างสม่ำเสมอ

#### ๓.๒.๔.๘ โรคระบาดในสัตว์

- ๑) สำรวจข้อมูลสัตว์เลี้ยงของนักเรียนรายคน
- ๒) จัดทำแผนในการป้องกันโรคระบาดในสัตว์
- ๓) บริการวัสดุ อุปกรณ์ในการป้องกันโรคระบาดในสัตว์
- ๔) สร้างภาคีเครือข่ายเฝ้าระวังทั้งในสถานศึกษาและชุมชน
- ๕) จัดระบบการสื่อสารเพื่อติดตามข้อมูลสัตว์เลี้ยงอย่างต่อเนื่อง
- ๖) สร้างความรู้ความเข้าใจเกี่ยวกับโรคระบาดในสัตว์
- ๗) จัดกิจกรรมฝึกทักษะการปฏิบัติตนเพื่อความปลอดภัยจากโรคระบาดสัตว์
- ๘) จัดกิจกรรมสร้างจิตสำนึกในความรับผิดชอบต่อตนเองและสังคม
- ๙) แต่งตั้งคณะทำงานเพื่อหาทางป้องกันแก้ปัญหาทั้งในสถานศึกษาและชุมชน
- ๑๐) ประสานภาคีเครือข่ายการมีส่วนร่วม เพื่อร่วมแก้ปัญหา
- ๑๑) ดำเนินการตามมาตรการที่กฎหมายกำหนด
- ๑๒) ประสานการส่งต่อเพื่อให้ความช่วยเหลือที่มีประสิทธิภาพ

#### ๓.๒.๔.๙ ภาวะทุพโภชนาการ

- ๑) การสำรวจและจัดกลุ่มนักเรียนกลุ่มเสี่ยงและกลุ่มที่มีภาวะทุพโภชนาการ
- ๒) เสริมสร้างความร่วมมือระหว่างสถานศึกษา ครอบครัว ชุมชน และผู้มีส่วนเกี่ยวข้อง
- ๓) จัดทำสื่อประชาสัมพันธ์ให้ความรู้ด้านโภชนาการแก่ผู้ปกครอง

- ๔) จัดทำฐานข้อมูลเพื่อตรวจสอบพัฒนาการและความก้าวหน้าในการลดภาวะทุพโภชนาการ
- ๕) จัดหาอุปกรณ์กีฬาให้เพียงพอ
- ๖) การดูแลอาหารกลางวันและอาหารเสริมที่ถูกต้องตามหลักโภชนาการ
- ๗) จัดกิจกรรมให้ความรู้ด้านโภชนาการแก่นักเรียน
- ๘) จัดกิจกรรมออกกำลังกาย และวิธีการรักษาสุขภาพให้กับนักเรียน
- ๙) การบูรณาการความรู้ด้านโภชนาการในการจัดการเรียนการสอน
- ๑๐) การเผยแพร่ประชาสัมพันธ์ช่องทางในการขอความช่วยเหลือ
- ๑๑) แต่งตั้งคณะทำงานให้ความช่วยเหลือเร่งด่วน ที่สามารถให้ความช่วยเหลือได้ทันเหตุการณ์
- ๑๒) แต่งตั้งคณะทำงานกองทุนอาหารกลางวันสำหรับนักเรียนที่มีปัญหาด้านเศรษฐกิจ
- ๑๓) ประสานภาคีเครือข่ายเพื่อการส่งต่อที่เหมาะสม

#### ๔. การดำเนินการเสริมสร้างความปลอดภัยสถานศึกษา

การดำเนินการเสริมสร้างความปลอดภัยสถานศึกษา มีขั้นตอนดังนี้

- ๔.๑ การประเมินสภาพความเสี่ยงด้านความปลอดภัยและจัดลำดับความเสี่ยง
- ๔.๒ การจัดทำแผนดำเนินการความปลอดภัยตามมาตรฐานและขอบข่ายภัยสถานศึกษา
- ๔.๓ การดำเนินการตามแผน
- ๔.๔ การกำกับ ติดตาม และประเมินผล

#### ๕. การกำกับ ติดตาม และประเมินผล

สถานศึกษาดำเนินการกำกับ ติดตาม และประเมินผล การดำเนินงานความปลอดภัยของสถานศึกษา โดยการมีส่วนร่วมของภาคีเครือข่าย ตามแนวดำเนินการ มาตรฐาน แนวทางปฏิบัติ โดยยึดตัวชี้วัดในการดำเนินการทุกประเด็น มีการจัดทำเครื่องมือกำกับ ติดตาม และประเมินผล ที่มีคุณภาพและครอบคลุม มีการจัดทำแผนการกำกับ ติดตาม และประเมินผลกำหนดปฏิทินดำเนินการ เพื่อให้มีผลการดำเนินการประสบผลสำเร็จเป็นที่ประจักษ์ และได้รับการยกย่องเชิดชูเกียรติสรุปรายงานและเผยแพร่ผลการดำเนินงานอย่างเป็นระบบโดยดำเนินการ ดังนี้

๕.๑ แต่งตั้งคณะกรรมการกำกับ ติดตามและประเมินผลการทำงานความปลอดภัยสถานศึกษา โดยการมีส่วนร่วมจากทุกภาคส่วน

๕.๒ ศึกษาแนวดำเนินการ มาตรฐาน แนวทางการปฏิบัติและตัวชี้วัดการทำงานความปลอดภัยสถานศึกษา

๕.๓ จัดทำแผนการกำกับ ติดตาม และประเมินผล การดำเนินงานความปลอดภัยสถานศึกษา

๕.๔ กำหนดปฏิทินในการดำเนินงานความปลอดภัยสถานศึกษา

๕.๕ จัดทำเครื่องมือในการกำกับ ติดตาม และประเมินผล การดำเนินงานความปลอดภัยสถานศึกษา ที่สอดคล้องกับตัวชี้วัดในการดำเนินงานความปลอดภัยสถานศึกษา

๕.๖ ดำเนินการกำกับ ติดตาม และประเมินผล การดำเนินงานความปลอดภัยสถานศึกษา

๕.๗ สรุปผลการดำเนินงานความปลอดภัยสถานศึกษา ใหขอเสนอแนะประเด็นที่เป็นจุดเด่นจุดควรพัฒนา พร้อมแนวทางในการพัฒนาในการศึกษาต่อไป

๕.๘ เผยแพร่ประชาสัมพันธ์ผลการดำเนินงานความปลอดภัยของสถานศึกษาในช่องทางที่หลากหลาย

## แผนเผชิญเหตุเพื่อความปลอดภัยสถานศึกษา

สถานศึกษามีการเตรียมพร้อมการเผชิญเหตุความปลอดภัยสถานศึกษา มีการซักซ้อมอย่างเคร่งครัดสม่ำเสมอ หากเกิดกรณีฉุกเฉิน เหตุความไม่ปลอดภัยสถานศึกษาต้องมีความพร้อมในการเผชิญเหตุ เพื่อลดระดับความรุนแรง ระบุเหตุการณ์ความไม่ปลอดภัย หรือแก้ไขปัญหา มีแนวทางดำเนินการเตรียมพร้อมการเผชิญเหตุ ดังนี้

๑. สถานศึกษาได้รับแจ้งเหตุแล้วตรวจสอบข้อมูลเบื้องต้น และประเมินปัญหาสถานการณ์
๒. รายงานผู้บริหารสถานศึกษา
  - ๒.๑ แจ้งเหตุในระบบ MOE Safety Center สามารถแจ้งเหตุได้ ๔ ช่องทาง Application MOE Safety Center, Website [www.moesafetycenter.com](http://www.moesafetycenter.com), LINE@MOESafetyCenter หรือที่ Call Center ๐๒-๑๒๖-๖๕๖๕
  - ๒.๒ แจ้งหน่วยงานที่เกี่ยวข้องในการดำเนินการช่วยเหลือ
  - ๒.๓ แจ้งผู้ปกครอง
๓. ดำเนินการระงับเหตุความไม่ปลอดภัย หรือแก้ไขปัญหา
๔. ติดตาม ดูแลช่วยเหลือ คຸ້มครอง ให้คำปรึกษาแก่นักเรียน โดยคำนึงถึงความปลอดภัย
๕. จัดเก็บข้อมูลการดำเนินงานของสถานศึกษา สรุปผลการดำเนินงานและรายงานหน่วยงาน ต้นสังกัด และผู้เกี่ยวข้องทราบตามกรณี



แผนภาพที่ ๒ แนวทางดำเนินการเตรียมพร้อมการเผชิญเหตุ

## แนวทางการดำเนินการเผชิญเหตุ

เมื่อเกิดเหตุการณ์ความไม่ปลอดภัย สถานศึกษาปฏิบัติการเผชิญเหตุ เพื่อลดระดับความรุนแรง ระวังเหตุการณ์ความไม่ปลอดภัย หรือแก้ไขปัญหามาตามขอบข่ายภัยสถานศึกษา ๔ กลุ่ม ดังนี้

### ๑. ภัยที่เกิดจากการใช้ความรุนแรงของมนุษย์ (Violence)

#### ๑.๑ การล่วงละเมิดทางเพศ

- ๑.๑.๑ สถานศึกษาได้รับแจ้งเหตุ แล้วตรวจสอบข้อมูลเบื้องต้น และประเมินปัญหาสถานการณ์
- ๑.๑.๒ รายงานผู้บริหารสถานศึกษา แจ้งครูที่ปรึกษา หรือหน่วยงานที่เกี่ยวข้องในการดำเนินการช่วยเหลือและแจ้งผู้ปกครอง
- ๑.๑.๓ แจ้งเหตุในระบบ MOE Safety Center
- ๑.๑.๔ ดำเนินการระงับเหตุความไม่ปลอดภัย หรือแก้ไขปัญหามาตามขอบข่ายภัยสถานศึกษา ๔ กลุ่ม
- ๑.๑.๕ ติดตาม ดูแลช่วยเหลือ ค้ำครอง ให้คำปรึกษาแก่นักเรียน โดยคำนึงถึงความปลอดภัย
- ๑.๑.๖ กรณีนักเรียนที่มีความเสี่ยงต้องให้ได้รับการคุ้มครอง การสงเคราะห์ในเบื้องต้นโดยทันที
- ๑.๑.๗ กรณีนักเรียนต้องได้รับการสงเคราะห์ให้เจ้าหน้าที่ส่งต่อไปรับบริการสงเคราะห์ตามระเบียบกระทรวงว่าด้วยการสงเคราะห์นักเรียน
- ๑.๑.๘ จัดเก็บข้อมูลการดำเนินงานของสถานศึกษา สรุปผลการทำงานและรายงานหน่วยงานต้นสังกัดและผู้เกี่ยวข้องทราบตามกรณี

#### ๑.๒ การทะเลาะวิวาท

- ๑.๒.๑ สถานศึกษาได้รับแจ้งเหตุ แล้วตรวจสอบข้อมูลเบื้องต้น และประเมินปัญหาสถานการณ์
- ๑.๒.๒ รายงานผู้บริหารสถานศึกษา แจ้งครูที่ปรึกษา หน่วยงานที่เกี่ยวข้อง เพื่อหยุดเหตุการณ์นั้น หากเกินกำลังให้หาคนช่วยเหลือในการระงับเหตุแล้วแจ้งให้ ผู้บริหารสถานศึกษาทราบทันที
- ๑.๒.๓ แจ้งเหตุในระบบ MOE Safety Center
- ๑.๒.๔ ครูที่ปรึกษา ครูผู้ประสพเหตุ พุดคุย ให้กำลังใจ สร้างความไว้วางใจแก่นักเรียนรจนนักเรียน ผ่อนคลายลง ประสานเชิญผู้ปกครองมาพบนักเรียนที่สถานศึกษา เพื่อรับทราบข้อเท็จจริงจากคำบอกเล่าของนักเรียนด้วยตนเอง แล้วร่วมกัน แสวงหาแนวทางช่วยเหลือให้นักเรียนไม่ให้เกิดกลับไปกระทำพฤติกรรมความรุนแรงขึ้นอีก
- ๑.๒.๕ หากคู่กรณีอยู่ในสถานศึกษาเดียวกันให้หลีกเลี่ยงการเผชิญหน้ากันและเมื่อความขัดแย้งลดลงครูฝ่ายกิจการนักเรียนจึงจัดให้ทั้งสองฝ่ายได้พบ เพื่อปรับความเข้าใจ และสร้าง ความรักความสามัคคีกัน
- ๑.๒.๖ หากคู่กรณีเป็นบุคคลภายนอกสถานศึกษา ผู้บริหารสถานศึกษามอบหมาย บุคลากรที่เหมาะสมเป็นผู้ดำเนินการในการแก้ไขปัญหามาตามขอบข่ายภัยสถานศึกษา ๔ กลุ่ม
- ๑.๒.๗ จัดให้มีนักเรียนเพื่อนที่ปรึกษาสำหรับนักเรียนที่อยู่ระหว่างปรับพฤติกรรมช่วยเหลือ แนะนำ และให้คำปรึกษา
- ๑.๒.๘ กรณีเหตุการณ์รุนแรง ให้รายงานข้อมูลรายละเอียดเบื้องต้นอย่างเป็นทางการต่อหน่วยงานต้นสังกัด ภายใน ๒๔ ชั่วโมง

๑.๒.๙ เมื่อนักเรียนถูกเจ้าหน้าที่ตำรวจควบคุมตัว หรือมอบตัว สถานศึกษาต้องออกหนังสือรับรองการเป็นนักเรียนให้

๑.๒.๑๐ กรณีต้องการประกันตัวนักเรียนสามารถใช้ตำแหน่งหน้าที่ของข้าราชการในการประกันตัวได้

๑.๒.๑๑ จัดเก็บข้อมูลการดำเนินงานของสถานศึกษา สรุปผลการทำงานและรายงานไปยังหน่วยงานต้นสังกัด และผู้เกี่ยวข้องทราบตามกรณี

### ๑.๓ การกลั่นแกล้งรังแก

๑.๓.๑ สถานศึกษาได้รับแจ้ง แล้วตรวจสอบข้อมูลเบื้องต้น และประเมินปัญหาสถานการณ์คัดกรองระดับความรุนแรงของการถูกกลั่นแกล้งรังแก

๑.๓.๒ รายงานผู้บริหารสถานศึกษา มอบหมายครูที่ปรึกษา หรือผู้เกี่ยวข้องให้คำแนะนำปรึกษาในการแก้ปัญหา

๑.๓.๓ แจ้งเหตุในระบบ MOE Safety Center

๑.๓.๔ ติดตามดูแลการให้ความช่วยเหลือส่วนที่เกี่ยวข้องกับสถานศึกษา

๑.๓.๕ จัดเก็บข้อมูล การดำเนินงานของสถานศึกษา สรุปผลการทำงาน และรายงานหน่วยงานต้นสังกัดและผู้เกี่ยวข้องทราบตามกรณี

### ๑.๔ การชุมนุมประท้วงและการจลาจล

๑.๔.๑ สถานศึกษาได้รับแจ้งเหตุ แล้วตรวจสอบข้อมูลเบื้องต้น และประเมินปัญหา สถานการณ์เพื่อระงับเหตุทั้งในสถานศึกษา และนอกสถานศึกษา

๑.๔.๒ รายงานผู้บริหารสถานศึกษา

๑.๔.๓ แจ้งเหตุในระบบ MOE Safety Center

๑.๔.๔ ประสานภาคีเครือข่ายการมีส่วนร่วมเพื่อร่วมแก้ปัญหา ดำเนินการไกลเกลี่ย ประนีประนอมตามมาตรการจากเบาไปหาหนัก

๑.๔.๕ ติดตาม ดูแลช่วยเหลือ คຸ້มครอง ให้คำปรึกษาแก่นักเรียน โดยคำนึงถึงความปลอดภัย

๑.๔.๖ จัดเก็บข้อมูล การดำเนินงานของสถานศึกษา สรุปผลการทำงานและรายงานหน่วยงานต้นสังกัดและผู้เกี่ยวข้องทราบตามกรณี

### ๑.๕ การก่อวินาศกรรม

๑.๕.๑ สถานศึกษาได้รับแจ้งเหตุ แล้วตรวจสอบข้อมูลเบื้องต้น และประเมินปัญหาสถานการณ์เพื่อระงับเหตุทั้งในสถานศึกษา และนอกสถานศึกษา

๑.๕.๒ รายงานผู้บริหารสถานศึกษา ประสานศูนย์ฉุกเฉิน โทร. ๑๖๖๙

๑.๕.๓ แจ้งเหตุในระบบ MOE Safety Center

๑.๕.๔ ประสานสถานีตำรวจในท้องที่ หรือหน่วยงานที่เกี่ยวข้องในการแก้ไขปัญหา สนับสนุนข้อมูลและอำนวยความสะดวกในการปฏิบัติงานของเจ้าหน้าที่

๑.๕.๕ ตรวจสอบจำนวนนักเรียน ครูและบุคลากรทางการศึกษาที่ประสบภัย

๑.๕.๖ ประสานหน่วยงานต้นสังกัด หน่วยงานที่เกี่ยวข้อง เพื่อให้การช่วยเหลือ ดูแลบรรเทาความเดือดร้อนของนักเรียน ครูและบุคลากรทางการศึกษาที่ประสบภัย

๑.๕.๗ ดำเนินการตามระเบียบ กฎหมาย โดยเน้นการไกลเกลี่ย ประนีประนอมตามมาตรการจากเบาไปหาหนัก

- ๑.๕.๘ ติดตาม ดูแลช่วยเหลือ คຸ່ມครอง ให้คำปรึกษาแก่นักเรียน โดยคำนึงถึงความปลอดภัย
- ๑.๕.๙ จัดเก็บข้อมูลการดำเนินงานของสถานศึกษา สรุปลผลการทำงานและรายงานหน่วยงานต้นสังกัด และผู้เกี่ยวข้องทราบตามกรณี

## ๑.๖ การระเบิด

- ๑.๖.๑ สถานศึกษาได้รับแจ้งเหตุ แล้วตรวจสอบข้อมูลเบื้องต้น และประเมินปัญหา สถานการณ์เพื่อระงับเหตุทั้งในสถานศึกษา และนอกสถานศึกษา
- ๑.๖.๒ รายงานผู้บริหารสถานศึกษา ประธานศูนย์ฉุกเฉิน โทร. ๑๖๖๙
- ๑.๖.๓ แจ้งเหตุในระบบ MOE Safety Center
- ๑.๖.๔ ประสานสถานีตำรวจในท้องที่ หรือหน่วยงานที่เกี่ยวข้องในการแก้ไขปัญหา สนับสนุนข้อมูล และอำนวยความสะดวกในการปฏิบัติงานของเจ้าหน้าที่
- ๑.๖.๕ ตรวจสอบจำนวนนักเรียน ครูและบุคลากรทางการศึกษาที่ประสบภัย
- ๑.๖.๖ ประสานหน่วยงานต้นสังกัด หน่วยงานที่เกี่ยวข้อง เพื่อให้การช่วยเหลือ ดูแลบรรเทา ความเดือดร้อนของนักเรียน ครูและบุคลากรทางการศึกษาที่ประสบภัย
- ๑.๖.๗ ดำเนินการตามระเบียบ กฎหมาย โดยเน้นการใกล้เคียงประนีประนอมตามมาตรการ จากเบาไปหาหนัก
- ๑.๖.๘ ติดตาม ดูแลช่วยเหลือ คຸ່ມครอง ให้คำปรึกษาแก่นักเรียน โดยคำนึงถึงความปลอดภัย
- ๑.๖.๙ จัดเก็บข้อมูลการดำเนินงานของสถานศึกษา สรุปลผลการทำงานและรายงาน หน่วยงานต้น สังกัด และผู้เกี่ยวข้องทราบตามกรณี

## ๑.๗ สารเคมีและวัตถุอันตรายทำให้เกิดมลภาวะเป็นพิษ

- ๑.๗.๑ สถานศึกษาได้รับแจ้งเหตุ แล้วตรวจสอบข้อมูลเบื้องต้น และประเมินปัญหาสถานการณ์เพื่อ ระงับเหตุทั้งในสถานศึกษา และนอกสถานศึกษา
- ๑.๗.๒ รายงานผู้บริหารสถานศึกษา ประธานศูนย์ฉุกเฉิน โทร. ๑๖๖๙
- ๑.๗.๓ แจ้งเหตุในระบบ MOE Safety Center
- ๑.๗.๔ ประสานสถานีตำรวจในท้องที่ หรือหน่วยงานที่เกี่ยวข้องในการแก้ไขปัญหา สนับสนุนข้อมูล และอำนวยความสะดวกในการปฏิบัติงานของเจ้าหน้าที่
- ๑.๗.๕ ตรวจสอบจำนวนนักเรียน ครูและบุคลากรทางการศึกษาที่ประสบภัย
- ๑.๗.๖ ประสานหน่วยงานต้นสังกัด หน่วยงานที่เกี่ยวข้อง เพื่อให้การช่วยเหลือ ดูแลบรรเทาความ เดือดร้อนของนักเรียน ครูและบุคลากรทางการศึกษาที่ประสบภัย
- ๑.๗.๗ ดำเนินการตามระเบียบ กฎหมาย โดยเน้นการใกล้เคียงประนีประนอมตามมาตรการ จากเบาไปหาหนัก
- ๑.๗.๘ ติดตาม ดูแลช่วยเหลือ คຸ່ມครอง ให้คำปรึกษาแก่นักเรียน โดยคำนึงถึงความปลอดภัย
- ๑.๗.๙ จัดเก็บข้อมูล การดำเนินงานของสถานศึกษา สรุปลผลการทำงานและรายงานหน่วยงานต้น สังกัด และผู้เกี่ยวข้องทราบตามกรณี

## ๑.๘ การล่อลวง ลักพาตัว

- ๑.๘.๑ สถานศึกษาได้รับแจ้งเหตุหรือประสบเหตุแล้วสถานศึกษาตรวจสอบข้อมูลเบื้องต้นและประเมินปัญหาสถานการณ์
- ๑.๘.๒ ผู้บริหารสถานศึกษาครูที่ปรึกษาหรือผู้ที่เกี่ยวข้องในการดำเนินการช่วยเหลือและแจ้งผู้ปกครอง
- ๑.๘.๓ แจ้งเหตุในระบบ MOE Safety Center
- ๑.๘.๔ ดำเนินการช่วยเหลือนักเรียนด้านร่างกาย จิตใจ ให้คำปรึกษาแก่นักเรียน
- ๑.๘.๕ ติดตาม ดูแลช่วยเหลือนักเรียนคุ้มครอง ติดตาม โดยคำนึงถึงความปลอดภัยของนักเรียน
- ๑.๘.๖ กรณีนักเรียนที่มีความเสี่ยงต้อง ให้ได้รับการคุ้มครอง การสงเคราะห์เบื้องต้นโดยทันที
- ๑.๘.๗ กรณีนักเรียนต้องได้รับการสงเคราะห์ให้เจ้าหน้าที่ส่งต่อไปรับบริการสงเคราะห์ ตามระเบียบกระทรวงว่าด้วยการสงเคราะห์นักเรียน
- ๑.๘.๘ จัดเก็บข้อมูลการดำเนินงานของสถานศึกษา สรุปผลการทำงานและรายงานหน่วยงานต้นสังกัด และผู้เกี่ยวข้องทราบตามกรณี

## ๒. ภัยที่เกิดจากอุบัติเหตุ

### ๒.๑ ภัยธรรมชาติ (แผ่นดินไหว น้ำท่วม สึนามิ แผ่นดินถล่ม ฯลฯ)

- ๒.๑.๑ สถานศึกษาได้รับแจ้งเหตุ แล้วตรวจสอบข้อมูลเบื้องต้น และประเมินปัญหาสถานการณ์เพื่อแจ้งสัญญาณเตือนภัย
- ๒.๑.๒ รายงานผู้บริหารสถานศึกษา ตั้งศูนย์ปฏิบัติการฉุกเฉินและประเมินสถานการณ์
- ๒.๑.๓ แจ้งเหตุในระบบ MOE Safety Center
- ๒.๑.๔ ประสานหน่วยงานที่เกี่ยวข้อง และภาคีเครือข่ายการมีส่วนร่วมเพื่อร่วมแก้ปัญหา
- ๒.๑.๕ อพยพนักเรียนเข้าสู่พื้นที่ปลอดภัย
- ๒.๑.๖ คัดแยกปฐมพยาบาลเบื้องต้น
- ๒.๑.๗ ส่งต่อ ติดตาม ช่วยเหลือ เยียวยา รายงานกรณี
- ๒.๑.๘ สำนวจความเสียหาย
- ๒.๑.๙ จัดเก็บข้อมูลการดำเนินงานของสถานศึกษา สรุปผลการทำงานและรายงานหน่วยงานต้นสังกัด และผู้เกี่ยวข้องทราบตามกรณี

### ๒.๒ ภัยจากอาคารเรียน สิ่งก่อสร้าง

- ๒.๒.๑ สถานศึกษาได้รับแจ้งเหตุ แล้วตรวจสอบข้อมูลเบื้องต้น และประเมินปัญหา สถานการณ์เพื่อแจ้งสัญญาณเตือนภัย
- ๒.๒.๒ รายงานผู้บริหารสถานศึกษา ดำเนินการช่วยเหลือนักเรียนที่ประสบอุบัติเหตุ
- ๒.๒.๓ แจ้งเหตุในระบบ MOE Safety Center
- ๒.๒.๔ ประสานภาคีเครือข่ายการมีส่วนร่วมเพื่อร่วมแก้ปัญหา
- ๒.๒.๕ ให้การดูแลช่วยเหลือนักเรียน คุ้มครอง ติดตาม
- ๒.๒.๖ จัดเก็บข้อมูลการดำเนินงานของสถานศึกษา สรุปผลการทำงานและรายงานหน่วยงานต้นสังกัด และผู้เกี่ยวข้องทราบตามกรณี

### ๒.๓ ภัยจากยานพาหนะ

- ๒.๓.๑ สถานศึกษาได้รับแจ้งเหตุหรือประสบเหตุ แล้วตรวจสอบข้อมูลเบื้องต้นและประเมินปัญหาสถานการณ์
- ๒.๓.๒ รายงานผู้บริหารสถานศึกษา ครูที่ปรึกษา ศูนย์ฉุกเฉิน โทร. ๑๖๖๙ แจ้งเจ้าหน้าที่ตำรวจ และแจ้งผู้ปกครอง
- ๒.๓.๓ แจ้งเหตุในระบบ MOE Safety Center
- ๒.๓.๔ ประสานงานติดตามอาการของนักเรียน และติดตาม เรื่องการประกันภัย แจ้งทะเบียนรถ ประเภทรถที่ประสบอุบัติเหตุ เพื่อสถานพยาบาลจะได้ดำเนินการค่าใช้จ่ายในการรักษา พยาบาล จาก พ.ร.บ. คุ่มครองผู้ประสบภัยจากรถ โดยผู้ปกครองนักเรียนไม่ต้องสำรองจ่าย
- ๒.๓.๕ แจ้งความลงบันทึกประจำวันต่อเจ้าพนักงานไว้เป็นหลักฐาน ในการเรียกร้องสินไหมทดแทน
- ๒.๓.๖ กรณีที่นักเรียนทำประกันอุบัติเหตุกับบริษัทประกันภัย ให้ดำเนินการเรียกค่าเสียหาย และค่าสินไหมทดแทน หากมีปัญหา ให้ติดต่อประสานกับสำนักงานคณะกรรมการ กำกับและส่งเสริม การประกอบธุรกิจประกันภัย (คปภ.)
- ๒.๓.๗ กรณีนักเรียนเสียชีวิตให้ติดต่อขอรับหนังสือรับรองการตาย(ทร. ๔/๑) จากสถานพยาบาลในพื้นที่
- ๒.๓.๘ จัดเก็บข้อมูลการดำเนินงานของสถานศึกษา สรุปผลการทำงานและรายงานหน่วยงานต้นสังกัด และผู้เกี่ยวข้องทราบตามกรณี

### ๒.๔ ภัยจากการจัดกิจกรรม

- ๒.๔.๑ สถานศึกษาได้รับแจ้งเหตุ แล้วตรวจสอบข้อมูลเบื้องต้น และประเมินปัญหาสถานการณ์ เพื่อระงับเหตุทั้งในสถานศึกษาและนอกสถานศึกษา
- ๒.๔.๒ รายงานผู้บริหารสถานศึกษา
- ๒.๔.๓ แจ้งเหตุในระบบ MOE Safety Center
- ๒.๔.๔ ประสานศูนย์ฉุกเฉิน โทร. ๑๖๖๙ และประสานหน่วยงานที่เกี่ยวข้องในการแก้ไขปัญหา สนับสนุนข้อมูล และอำนวยความสะดวกในการปฏิบัติงานของเจ้าหน้าที่
- ๒.๔.๕ ตรวจสอบจำนวนนักเรียน ครูและบุคลากรทางการศึกษาที่ประสบอุบัติเหตุ
- ๒.๔.๖ ดำเนินการช่วยเหลือด้านร่างกาย ด้านจิตใจ ให้คำปรึกษาแก่นักเรียน
- ๒.๔.๗ จัดเก็บข้อมูลการดำเนินงานของสถานศึกษา สรุปผลการทำงานและรายงานหน่วยงาน ต้นสังกัด และผู้เกี่ยวข้องทราบตามกรณี

### ๒.๕ ภัยจากเครื่องมือ อุปกรณ์

- ๒.๕.๑ สถานศึกษาได้รับแจ้งเหตุ แล้วตรวจสอบข้อมูลเบื้องต้น และประเมินปัญหาสถานการณ์ เพื่อระงับเหตุทั้งในสถานศึกษาและนอกสถานศึกษา
- ๒.๕.๒ รายงานผู้บริหารสถานศึกษา
- ๒.๕.๓ แจ้งเหตุในระบบ MOE Safety Center
- ๒.๕.๔ ประสานศูนย์ฉุกเฉิน โทร. ๑๖๖๙ และประสานหน่วยงานที่เกี่ยวข้องในการแก้ไขปัญหา สนับสนุนข้อมูล และอำนวยความสะดวกในการปฏิบัติงานของเจ้าหน้าที่
- ๒.๕.๕ ตรวจสอบจำนวนนักเรียน ครูและบุคลากรทางการศึกษาที่ประสบเหตุ
- ๒.๕.๖ ดำเนินการช่วยเหลือด้านร่างกาย ด้านจิตใจ ให้คำปรึกษาแก่นักเรียน

๒.๕.๗ จัดเก็บข้อมูลการดำเนินงานของสถานศึกษา สรุปลผลการทำงานและรายงานหน่วยงาน ต้นสังกัด และผู้เกี่ยวข้องทราบตามกรณี

### ๓. ภัยที่เกิดจากการถูกละเมิดสิทธิ (Right)

#### ๓.๑ การถูกปล่อยปละ ละเลย ทอดทิ้ง

- ๓.๑.๑ สถานศึกษาได้รับแจ้งเหตุ แล้วตรวจสอบข้อมูลเบื้องต้น และประเมินปัญหาสถานการณ์
- ๓.๑.๒ รายงานผู้บริหารสถานศึกษา แจ้งครูที่ปรึกษา หรือผู้ที่เกี่ยวข้องในการดำเนินการช่วยเหลือ และแจ้งผู้ปกครอง
- ๓.๑.๓ แจ้งเหตุในระบบ MOE Safety Center
- ๓.๑.๔ ประสานหน่วยงานที่เกี่ยวข้องในการแก้ไขปัญหา สนับสนุนข้อมูล และอำนวยความสะดวกในการปฏิบัติงานของเจ้าหน้าที่
- ๓.๑.๕ ตรวจสอบจำนวนนักเรียน ครูและบุคลากรทางการศึกษาที่ประสบเหตุ
- ๓.๑.๖ ดำเนินการช่วยเหลือด้านร่างกาย ด้านจิตใจ ให้คำปรึกษาแก่นักเรียน
- ๓.๑.๗ จัดเก็บข้อมูลการดำเนินงานของสถานศึกษา สรุปลผลการทำงานและรายงานหน่วยงานต้นสังกัด และผู้เกี่ยวข้องทราบตามกรณี

#### ๓.๒ การคุกคามทางเพศ

- ๓.๒.๑ สถานศึกษาได้รับแจ้งเหตุหรือประสบเหตุแล้วตรวจสอบข้อมูลเบื้องต้นและประเมินปัญหาสถานการณ์
- ๓.๒.๒ รายงานผู้บริหารสถานศึกษา แจ้งครูที่ปรึกษา หรือผู้ที่เกี่ยวข้องในการดำเนินการช่วยเหลือและแจ้งผู้ปกครอง
- ๓.๒.๓ แจ้งเหตุในระบบ MOE Safety Center
- ๓.๒.๔ บันทึกข้อมูลในระบบการดูแลช่วยเหลือนักเรียนของสถานศึกษา และแจ้งหน่วยงานที่เกี่ยวข้อง
- ๓.๒.๕ ติดตาม ดูแลช่วยเหลือ ค้ำครอง ให้คำปรึกษาแก่นักเรียน โดยคำนึงถึงความปลอดภัย
- ๓.๒.๖ กรณีนักเรียนที่มีความเสี่ยงต้อง ให้ได้รับการคุ้มครอง การสงเคราะห์ในเบื้องต้นโดยทันที
- ๓.๒.๗ กรณีนักเรียนต้องได้รับการสงเคราะห์ให้เจ้าหน้าที่ส่งต่อไปรับบริการสงเคราะห์ ตามระเบียบกระทรวงการพัฒนาสังคมและความมั่นคงของมนุษย์ ว่าด้วยการสงเคราะห์นักเรียน
- ๓.๒.๘ จัดเก็บข้อมูลการดำเนินงานของสถานศึกษา สรุปลผลการทำงานและรายงานหน่วยงานต้นสังกัด และผู้เกี่ยวข้องทราบตามกรณี

#### ๓.๓ การไม่ได้รับความเป็นธรรมจากสังคม

- ๓.๓.๑ สถานศึกษาได้รับแจ้งเหตุ แล้วตรวจสอบข้อมูลเบื้องต้น และประเมินปัญหาสถานการณ์
- ๓.๓.๒ รายงานผู้บริหารสถานศึกษา แจ้งครูที่ปรึกษา หรือผู้ที่เกี่ยวข้องในการดำเนินการช่วยเหลือ และแจ้งผู้ปกครอง
- ๓.๓.๓ แจ้งเหตุในระบบ MOE Safety Center
- ๓.๓.๔ ตรวจสอบข้อเท็จจริง
- ๓.๓.๕ ประสานความร่วมมือผู้ที่มีส่วนเกี่ยวข้อง เพื่อแก้ปัญหารายกรณี
- ๓.๓.๖ ดำเนินการช่วยเหลือด้านร่างกาย ด้านจิตใจ ให้คำปรึกษาแก่นักเรียน

๓.๓.๗ จัดเก็บข้อมูลการดำเนินงานของสถานศึกษา สรุปลผลการดำเนินงานและรายงานหน่วยงานต้นสังกัด และผู้เกี่ยวข้องทราบตามกรณี

#### ๔. ภัยที่เกิดจากผลกระทบทางสุขภาพทางกายและจิตใจ (Unhealthiness)

##### ๔.๑ โรคทางจิตเวช

๔.๑.๑ สถานศึกษาได้รับแจ้งเหตุ แล้วตรวจสอบข้อมูลเบื้องต้น และประเมินปัญหาสถานการณ์

๔.๑.๒ รายงานผู้บริหารสถานศึกษา แล้วแจ้งผู้ปกครอง เพื่อนำนักเรียนเข้าสู่กระบวนการคัดกรองโดยผู้เชี่ยวชาญเฉพาะทาง

๔.๑.๓ แจ้งเหตุในระบบ MOE Safety Center

๔.๑.๔ ประสานความร่วมมือหน่วยงาน/ผู้ที่มีส่วนเกี่ยวข้อง เพื่อแก้ปัญหา

๔.๑.๕ แจ้งหน่วยงานที่เกี่ยวข้อง เพื่อให้การช่วยเหลือ ดูแล บรรเทาเดือดร้อนของนักเรียน

๔.๑.๖ จัดเก็บข้อมูลการดำเนินงานของสถานศึกษา สรุปลผลการดำเนินงานและรายงานหน่วยงานต้นสังกัด และผู้เกี่ยวข้องทราบตามกรณี

##### ๔.๒ การติดเกม

๔.๒.๑ สถานศึกษาได้รับแจ้งเหตุ แล้วตรวจสอบข้อมูลเบื้องต้น และประเมินปัญหาสถานการณ์

๔.๒.๒ รายงานผู้บริหารสถานศึกษา แจ้งผู้ปกครอง

๔.๒.๓ แจ้งเหตุในระบบ MOE Safety Center

๔.๒.๔ ประสานความร่วมมือหน่วยงาน/ผู้ที่มีส่วนเกี่ยวข้อง เพื่อแก้ปัญหา

๔.๒.๕ แจ้งหน่วยงานที่เกี่ยวข้อง เพื่อให้การช่วยเหลือ ดูแล บรรเทาเดือดร้อนของนักเรียน

๔.๒.๖ จัดเก็บข้อมูลการดำเนินงานของสถานศึกษา สรุปลผลการดำเนินงานและรายงานหน่วยงานต้นสังกัด และผู้เกี่ยวข้องทราบตามกรณี

##### ๔.๓ สารเสพติด

๔.๓.๑ สถานศึกษาได้รับแจ้งเหตุหรือประสบเหตุแล้วตรวจสอบข้อมูลเบื้องต้นและประเมินปัญหา สถานการณ์

๔.๓.๒ รายงานผู้บริหารสถานศึกษา ครูที่ปรึกษา หรือผู้ที่เกี่ยวข้องในการดำเนินการช่วยเหลือและแจ้งผู้ปกครอง

๔.๓.๓ แจ้งเหตุในระบบ MOE Safety Center

๔.๓.๔ ดำเนินการแก้ไขปัญหากรณีให้เป็นไปตามระเบียบกฎหมายโดยเน้นการไกล่เกลี่ย ประนีประนอมตามมาตรการจากเบาไปหาหนัก และช่วยเหลือนักเรียนด้านร่างกายจิตใจ ให้คำปรึกษา แก่นักเรียน

๔.๓.๕ ติดตาม ดูแลช่วยเหลือ ค้ำครอง ให้คำปรึกษาแก่นักเรียน โดยคำนึงถึงความปลอดภัย

๔.๓.๖ กรณีนักเรียนที่มีความเสี่ยงต้องได้รับการคุ้มครอง/การสงเคราะห์ในเบื้องต้นโดยทันที

๔.๓.๗ กรณีนักเรียนต้องได้รับการสงเคราะห์ให้เจ้าหน้าที่ส่งต่อไปรับบริการสงเคราะห์ตามระเบียบ กระทรวงการพัฒนาสังคมและความมั่นคงของมนุษย์ว่าด้วยการสงเคราะห์นักเรียน

๔.๓.๘ จัดเก็บข้อมูลการดำเนินงานของสถานศึกษา สรุปลผลการดำเนินงานและรายงานหน่วยงานต้นสังกัด และผู้เกี่ยวข้องทราบตามกรณี

#### ๔.๔ โรคอุบัติใหม่

- ๔.๔.๑ สถานศึกษาได้รับแจ้งเหตุ แล้วตรวจสอบข้อมูลเบื้องต้น และประเมินปัญหาสถานการณ์เพื่อ  
ระงับเหตุทั้งในสถานศึกษา และนอกสถานศึกษา
- ๔.๔.๒ รายงานผู้บริหารสถานศึกษา ประธานศูนย์ฉุกเฉิน โทร. ๑๖๖๙
- ๔.๔.๓ แจ้งเหตุในระบบ MOE Safety Center
- ๔.๔.๔ ประสานความร่วมมือหน่วยงานที่เกี่ยวข้อง/ผู้ที่มีส่วนเกี่ยวข้อง เพื่อแก้ปัญหา
- ๔.๔.๕ ตรวจสอบจำนวนนักเรียน ครูและบุคลากรทางการศึกษาที่เกิดโรค คัดกรองและแยกผู้เกิดโรค  
อุบัติใหม่เพื่อรักษา และกลุ่มเสี่ยงเพื่อป้องกันการแพร่ระบาด
- ๔.๔.๖ แจ้งหน่วยงานที่เกี่ยวข้อง เพื่อให้การช่วยเหลือ ดูแล บรรเทาความเดือดร้อนของนักเรียน ครู  
และบุคลากรทางการศึกษาที่เกิดโรค
- ๔.๔.๗ ดำเนินการช่วยเหลือด้านร่างกาย ด้านจิตใจ ให้คำปรึกษาแก่นักเรียน
- ๔.๔.๘ จัดเก็บข้อมูล การดำเนินงานของสถานศึกษา สรุปผลการทำงานและรายงานหน่วยงานต้นสังกัด  
และผู้เกี่ยวข้องทราบตามกรณี

#### ๔.๕ ภัยไซเบอร์

- ๔.๕.๑ สถานศึกษาได้รับแจ้งเหตุ แล้วตรวจสอบข้อมูลเบื้องต้น และประเมินปัญหาสถานการณ์
- ๔.๕.๒ รายงานผู้บริหารสถานศึกษา แจ้งผู้ปกครอง
- ๔.๕.๓ แจ้งเหตุในระบบ MOE Safety Center
- ๔.๕.๔ ประสานความร่วมมือหน่วยงานที่เกี่ยวข้อง/ผู้ที่มีส่วนเกี่ยวข้อง เพื่อแก้ปัญหา
- ๔.๕.๕ แจ้งหน่วยงานที่เกี่ยวข้อง เพื่อให้การช่วยเหลือ ดูแล บรรเทาความเดือดร้อนของนักเรียน
- ๔.๕.๖ จัดเก็บข้อมูลการดำเนินงานของสถานศึกษา สรุปผลการทำงานและรายงานหน่วยงานต้นสังกัด  
และผู้เกี่ยวข้องทราบตามกรณี

#### ๔.๖ การพนัน

- ๔.๖.๑ สถานศึกษาได้รับแจ้งเหตุ แล้วตรวจสอบข้อมูลเบื้องต้น และประเมินปัญหาสถานการณ์
- ๔.๖.๒ รายงานผู้บริหารสถานศึกษา แจ้งผู้ปกครอง
- ๔.๖.๓ แจ้งเหตุในระบบ MOE Safety Center
- ๔.๖.๔ ประสานความร่วมมือหน่วยงานที่เกี่ยวข้อง/ผู้ที่มีส่วนเกี่ยวข้อง เพื่อแก้ปัญหา
- ๔.๖.๕ แจ้งหน่วยงานที่เกี่ยวข้อง เพื่อให้การช่วยเหลือ ดูแล บรรเทาความเดือดร้อนของนักเรียน
- ๔.๖.๖ จัดเก็บข้อมูลการดำเนินงานของสถานศึกษา สรุปผลการทำงานและรายงานหน่วยงานต้นสังกัด  
และผู้เกี่ยวข้องทราบตามกรณี

#### ๔.๗ มลภาวะเป็นพิษ

- ๔.๗.๑ สถานศึกษาได้รับแจ้งเหตุ แล้วตรวจสอบข้อมูลเบื้องต้น และประเมินปัญหาสถานการณ์เพื่อแจ้ง  
เตือนนักเรียน
- ๔.๗.๒ รายงานผู้บริหารสถานศึกษา ประธานศูนย์ฉุกเฉิน โทร. ๑๖๖๙
- ๔.๗.๓ แจ้งเหตุในระบบ MOE Safety Center
- ๔.๗.๔ ประสานความร่วมมือหน่วยงานที่เกี่ยวข้อง/ผู้ที่มีส่วนเกี่ยวข้อง เพื่อแก้ปัญหา
- ๔.๗.๕ ตรวจสอบจำนวนนักเรียน ครูและบุคลากรทางการศึกษาที่ประสบภัยคัดกรองและแยกผู้ประสบ  
เหตุเพื่อรักษา และกลุ่มเสี่ยงเพื่อป้องกัน

๔.๗.๖ ประสานหน่วยงานที่เกี่ยวข้อง เพื่อให้การช่วยเหลือ ดูแล บรรเทาความเดือดร้อนของนักเรียน ครูและบุคลากรทางการศึกษาที่ประสบภัย

๔.๗.๗ ติดตาม ดูแลช่วยเหลือให้คำปรึกษาแก่นักเรียน โดยคำนึงถึงความปลอดภัย

๔.๗.๘ จัดเก็บข้อมูลการดำเนินงานของสถานศึกษา สรุปผลการทำงานและรายงานหน่วยงานต้นสังกัด และผู้เกี่ยวข้องทราบตามกรณี

#### ๔.๘ โรคระบาดในสัตว์

๔.๘.๑ สถานศึกษาได้รับแจ้งเหตุ แล้วตรวจสอบข้อมูลเบื้องต้น และประเมินปัญหาสถานการณ์เพื่อแจ้งเตือนนักเรียน

๔.๘.๒ รายงานผู้บริหารสถานศึกษา ประธานศูนย์ฉุกเฉิน โทร. ๑๖๖๙

๔.๘.๓ แจ้งเหตุในระบบ MOE Safety Center

๔.๘.๔ ประสานความร่วมมือหน่วยงานที่เกี่ยวข้อง/ผู้ที่มีส่วนเกี่ยวข้อง เพื่อแก้ปัญหา

๔.๘.๕ ตรวจสอบจำนวนนักเรียน ครูและบุคลากรทางการศึกษาที่เกิดโรค คัดกรองและแยกผู้เกิดโรคระบาดเพื่อรักษา และกลุ่มเสี่ยงเพื่อป้องกันการแพร่ระบาด

๔.๘.๖ แจ้งหน่วยงานที่เกี่ยวข้อง เพื่อให้การช่วยเหลือ ดูแล บรรเทาความเดือดร้อนของนักเรียน ครู และบุคลากรทางการศึกษาที่เกิดโรค

๔.๘.๗ ดำเนินการช่วยเหลือด้านร่างกาย ด้านจิตใจ ให้คำปรึกษาแก่นักเรียน

๔.๘.๘ จัดเก็บข้อมูลการดำเนินงานของสถานศึกษา สรุปผลการทำงานและรายงานหน่วยงานต้นสังกัด และผู้เกี่ยวข้องทราบตามกรณี

#### ๔.๙ ภาวะทุพโภชนาการ

๔.๙.๑ สถานศึกษาได้รับแจ้งเหตุ แล้วตรวจสอบข้อมูลเบื้องต้น และประเมินปัญหาสถานการณ์

๔.๙.๒ รายงานผู้บริหารสถานศึกษา

๔.๙.๓ แจ้งเหตุในระบบ MOE Safety Center

๔.๙.๔ ประสานความร่วมมือหน่วยงานที่เกี่ยวข้อง/ผู้ที่มีส่วนเกี่ยวข้อง เพื่อแก้ปัญหา

๔.๙.๕ แจ้งหน่วยงานที่เกี่ยวข้อง เพื่อให้การช่วยเหลือ ดูแล บรรเทาความเดือดร้อนของนักเรียนที่เกิดภาวะทุพโภชนาการ

๔.๙.๖ ดำเนินการช่วยเหลือด้านร่างกาย ด้านจิตใจ ให้คำปรึกษาแก่นักเรียน

๔.๙.๗ จัดเก็บข้อมูลการดำเนินงานของสถานศึกษา สรุปผลการทำงานและรายงานหน่วยงานต้นสังกัด และผู้เกี่ยวข้องทราบตามกรณี

## การกำกับ ติดตามและประเมินผล

การกำกับ ติดตามและประเมินผลเป็นกระบวนการสำคัญที่จะต้องดำเนินการ เพื่อติดตามดูแลช่วยเหลือหรือ แก้ไขปัญหาความเสี่ยงที่เกิดขึ้นรับทราบความก้าวหน้าปัญหาอุปสรรคของการดำเนินงานการติดตามและประเมินผล สถานศึกษาสถานศึกษากำหนดหรือแต่งตั้งผู้รับผิดชอบดำเนินการตามแผนเสริมสร้างและแผนเผชิญเหตุเพื่อความปลอดภัยสถานศึกษา โดยให้มีการติดตามและประเมินผล ดังนี้

๑. การปฏิบัติตามแผนเสริมสร้างและแผนเผชิญเหตุเพื่อความปลอดภัยสถานศึกษา
๒. การรายงานข้อมูลสารสนเทศที่สำคัญต่อสำนักงานเขตพื้นที่การศึกษาและหน่วยงาน ที่เกี่ยวข้อง

## บรรณานุกรม

- กรมสวัสดิการและคุ้มครองแรงงาน. (๒๕๕๖). **กฎกระทรวง กำหนดมาตรฐานในการบริหาร จัดการ และดำเนินการ ด้านความปลอดภัยอาชีวอนามัยและสภาพแวดล้อมในการทำงานเกี่ยวกับการป้องกัน และระงับอัคคีภัย พ.ศ. ๒๕๕๕.** (๙ มกราคม ๒๕๕๖) ราชกิจจานุเบกษา, เล่ม ๑๓๐ ตอนที่ ๒ ก. (๒๕๕๖) **กฎกระทรวง กำหนดมาตรฐานในการบริหาร จัดการและดำเนินการ ด้านความปลอดภัย อาชีวอนามัยและสภาพแวดล้อมในการทำงานเกี่ยวกับสารเคมี อันตราย พ.ศ. ๒๕๕๖.** (๒๙ พฤศจิกายน ๒๕๕๖) ราชกิจจานุเบกษา, ๑๓๐ (๑๑๓ ก), ๙-๑๙.
- \_\_\_\_\_. (๒๕๕๖). **คู่มือโครงการเตรียมความพร้อมด้านความปลอดภัยอาชีวอนามัยและสภาพแวดล้อม ในการทำงานในสถานศึกษา.** กรุงเทพฯ : สำนักงานกิจการโรงพิมพ์ห้างหุ้นส่วนจำกัด. (๒๕๕๖). **พระราชบัญญัติความปลอดภัย อาชีวอนามัยและ สภาพแวดล้อมในการทำงาน พ.ศ. ๒๕๕๔.** (๑๗ มกราคม ๒๕๕๔) ราชกิจจานุเบกษา, เล่ม ๑๒๘ ตอนที่ ๔ ก.
- กรมอนามัย กระทรวงสาธารณสุข. (๒๕๖๓). **การปฏิบัติสำหรับสถานศึกษาในการป้องกันการแพร่ระบาดของ โควิด ๑๙.** นนทบุรี: โรงพิมพ์ บริษัท คิว แอคเวอร์ไทซิ่ง จำกัด.
- มูลนิธิศูนย์พิทักษ์สิทธิเด็ก. **แบบประเมินตนเองตามมาตรฐานโรงเรียนคุ้มครองเด็ก.** สืบค้นเมื่อวันที่ ๑๙ สิงหาคม ๒๕๖๕ จาก <https://sites.google.com/site/songsermeducation๒/prakas๑/matritanrongreiykhumkhrxngdeklaeabaebprameintnxeng>
- \_\_\_\_\_. **มาตรฐานโรงเรียนคุ้มครองเด็ก.** สืบค้นเมื่อวันที่ ๑๙ สิงหาคม ๒๕๖๕ จาก [https://www.thaichildrights.org/wp-content/uploads/dlm\\_uploads/๒๐๑๘/๐๓/Safe-School-standard.pdf](https://www.thaichildrights.org/wp-content/uploads/dlm_uploads/๒๐๑๘/๐๓/Safe-School-standard.pdf)
- สำนักงานคณะกรรมการการศึกษาขั้นพื้นฐาน. (๒๕๖๓). **คู่มือการคุ้มครองและช่วยเหลือเด็กนักเรียนของ สถานศึกษา สังกัดสำนักงานคณะกรรมการการศึกษาขั้นพื้นฐาน (ฉบับพัฒนา พ.ศ. ๒๕๖๓).** กรุงเทพฯ: สำนักงานคณะกรรมการการศึกษาขั้นพื้นฐาน.
- \_\_\_\_\_. (๒๕๖๔). **คู่มือการดำเนินงานความปลอดภัยสถานศึกษา กระทรวงศึกษาธิการ พ.ศ. ๒๕๖๔.** กรุงเทพฯ : สำนักงานคณะกรรมการการศึกษาขั้นพื้นฐาน.
- \_\_\_\_\_. (๒๕๕๖). **คู่มือแนวทางปฏิบัติและมาตรการรักษาความปลอดภัยของสถานศึกษา ฉบับปรับปรุง พ.ศ. ๒๕๕๖.** กรุงเทพฯ : โรงพิมพ์สำนักงานพระพุทธศาสนาแห่งชาติ.
- \_\_\_\_\_. (๒๕๖๕). **แนวทางการเตรียมความพร้อมการเปิดภาคเรียนด้านความปลอดภัย ปีการศึกษา ๒๕๖๕**

ภายใต้สถานการณ์การแพร่ระบาดของเชื้อไวรัสโคโรนา ๒๐๑๙ (COVID๑๙). กรุงเทพฯ: สำนักงาน  
คณะกรรมการการศึกษาขั้นพื้นฐาน.  
สำนักงานควบคุมภัยอันตราย เขตเมกุโระ. (๒๕๕๐). คู่มือการรับมือแผ่นดินไหว. สืบค้นเมื่อวันที่ ๑๙ สิงหาคม  
๒๕๖๕ จาก<https://site.thaiembassy.jp/th/damrongdhama/announcement-for-thai/๔๓๖๐/>  
สำนักงานเลขาธิการสภาการศึกษา. (๒๕๖๒). มาตรฐานสถานพัฒนาเด็กปฐมวัยแห่งชาติ สำนักมาตรฐาน  
การศึกษาและพัฒนารเรียนรู้ สำนักงานเลขาธิการสภาการศึกษา กระทรวงศึกษาธิการ  
พ.ศ. ๒๕๖๒. สืบค้นเมื่อวันที่ ๑๙ สิงหาคม ๒๕๖๕ จาก[http://www.ssko.moph.go.th  
/news๒/details.php?id=๔๐๗๙](http://www.ssko.moph.go.th/news๒/details.php?id=๔๐๗๙)

## คำสั่งโรงเรียน



คำสั่งโรงเรียนชุมชนบ้านป่าหวาย

ที่ ๕๑/ ๒๕๖๘

เรื่อง แต่งตั้งคณะกรรมการความปลอดภัยในสถานศึกษา ปีการศึกษา ๒๕๖๘

ตามที่ กระทรวงศึกษาธิการจึงได้ประกาศนโยบายและจุดเน้นของกระทรวงศึกษาธิการ ประจำปีงบประมาณ พ.ศ. ๒๕๖๘ ในด้านการจัดการศึกษาเพื่อความปลอดภัย ดังนี้ ข้อ ๑.การจัดการศึกษาเพื่อความปลอดภัย ๑.๑ เร่งสร้างความปลอดภัยในสถานศึกษาเพื่อเพิ่มความเชื่อมั่นของสังคม และป้องกันจากภัยคุกคามในชีวิตรูปแบบใหม่ และภัยอื่นๆ โดยมี การดำเนินการตามแผนและมาตรการด้านความปลอดภัยให้แก่ ผู้เรียน ครู และบุคลากรในรูปแบบต่างๆ อย่างเข้มข้น รวมทั้งดำเนินการศึกษา วิเคราะห์ วิจัย ติดตามประเมินผล การดำเนินการ และแสวงหาสถานศึกษาที่ดำเนินการได้ดีเยี่ยม (Best Practice) เพื่อปรับปรุง พัฒนาและขยายผลต่อไป ๑.๒ เร่งปลูกฝังทัศนคติ พฤติกรรม และองค์ความรู้ที่เกี่ยวข้อง โดยบูรณาการอยู่ในกระบวนการจัดการ เรียนรู้ เพื่อสร้างโอกาสในการเรียนรู้และสร้างภูมิคุ้มกันควบคู่กับการใช้สื่อสังคมออนไลน์ในเชิงบวกและสร้างสรรค์ พร้อมทั้งหาแนวทางวิธีการปกป้องคุ้มครองต่อสถานการณ์ที่เกิดขึ้นกับผู้เรียน ครูและบุคลากรทางการศึกษา ๑.๓ เสริมสร้างการรับรู้ ความเข้าใจ ความตระหนัก และส่งเสริมคุณลักษณะและพฤติกรรมที่พึงประสงค์ด้าน สิ่งแวดล้อม รวมทั้งการปรับตัวรองรับการเปลี่ยนแปลงสภาพภูมิอากาศที่จะเกิดขึ้นในอนาคต และ ๑.๔ เร่งพัฒนา บทบาทและภารกิจของหน่วยงานด้านความปลอดภัยที่มีอยู่ในทุกหน่วยงาน ในสังกัดกระทรวงศึกษาธิการให้ ดำเนินการอย่างคล่องตัวและมีประสิทธิภาพ

เพื่อให้การดำเนินการความปลอดภัยในสถานศึกษา บรรลุเป้าหมายและวัตถุประสงค์อย่าง มีคุณภาพ จึงอาศัยอำนาจตามพระราชบัญญัติบริหารราชการกระทรวงศึกษาธิการ พ.ศ. ๒๕๔๖ มาตรา ๓๓ และพระราชบัญญัติระเบียบราชการครูและบุคลากรทางการศึกษา พ.ศ. ๒๕๔๗ มาตรา ๒๗ จึงขอแต่งตั้ง ผู้รับผิดชอบความปลอดภัยในสถานศึกษา ปีการศึกษา ๒๕๖๘ ดังต่อไปนี้

### ๑. คณะกรรมการอำนวยการ

|                                 |                                     |                     |
|---------------------------------|-------------------------------------|---------------------|
| ๑.๑ นายภานุพงศ์ กาศทิพย์        | ผู้อำนวยการโรงเรียน                 | ประธานกรรมการ       |
| ๑.๒ นายอุทัย ศักดิ์ทอง          | หัวหน้ากลุ่มบริหารงานทั่วไป         | กรรมการ             |
| ๑.๓ นางสาวกมลชนก สุดแสน์        | หัวหน้ากลุ่มสาระปฐมวัย              | กรรมการ             |
| ๑.๔ นางสุกัญญา ปัญญาสุข         | หัวหน้ากลุ่มบริหารงานวิชาการ        | กรรมการ             |
| ๑.๕ นางสาวคณินนิตย์ เนื่องนิตย์ | หัวหน้ากลุ่มบริหารงานบุคคล          | กรรมการ             |
| ๑.๖ นายปรัชญวิชญ์ วัฒนนิธิกุล   | หัวหน้ากลุ่มบริหารงานแผนและงบประมาณ | กรรมการและเลขานุการ |

มีหน้าที่ ให้คำปรึกษา ให้ข้อเสนอแนะแนวทางในการจัดทำแผนเผชิญเหตุ แนวทางในการแก้ไขปัญหา และกำกับติดตามการดำเนินการด้านความปลอดภัย

/๒. แต่งตั้งคณะกรรมการ...

~ ๒ ~

**๒. แต่งตั้งคณะกรรมการความปลอดภัยสถานศึกษา**

|                                 |                              |                     |
|---------------------------------|------------------------------|---------------------|
| ๒.๑ นายภาณุพงศ์ กาศทิพย์        | ผู้อำนวยการโรงเรียน          | ประธานกรรมการ       |
| ๒.๒ นายอุทัย ศักดิ์ทอง          | หัวหน้าฝ่ายบริหารทั่วไป      | รองประธานกรรมการ    |
| ๒.๓ นายสุกัญญา ปัญญาสุข         | หัวหน้าฝ่ายบริหารงานวิชาการ  | กรรมการ             |
| ๒.๔ นายปรัชญวิทย์ วัฒนนิธิกุล   | หัวหน้าฝ่ายบริหารงานงบประมาณ | กรรมการ             |
| ๒.๕ นางสาวคณินดิษฐ์ เนื่องนิตย์ | หัวหน้าฝ่ายบริหารงานบุคคล    | กรรมการ             |
| ๒.๖ นางสาวรุ่งทิพย์ กาวิวัน     | ครูชำนาญการพิเศษ             | กรรมการ             |
| ๒.๗ นางสาวกมลชนก สุดเสน่ห์      | ครูชำนาญการพิเศษ             | กรรมการ             |
| ๒.๘ นายมีนคง มีเหลือ            | ครูชำนาญการ                  | กรรมการ             |
| ๒.๙ นายชาคริต วงศ์รัักษ์        | ครูชำนาญการ                  | กรรมการ             |
| ๒.๑๐ นางสาวสุนนญา สนทอง         | ครูชำนาญการ                  | กรรมการ             |
| ๒.๑๑ นางสาวณัฐกมล แสงชัย        | ครู                          | กรรมการ             |
| ๒.๑๒ นางสาวพรพิมล รินสาร        | ครู                          | กรรมการ             |
| ๒.๑๓ นางสาวสุวรินทร์ ปัญญาบุตร  | ครู                          | กรรมการ             |
| ๒.๑๔ นางสาวจารุนาฏ อินแก้ว      | ครูผู้ช่วย                   | กรรมการ             |
| ๒.๑๕ นางสาวธัญญรัตน์ สีดาพาลี   | ครูอัตราจ้าง                 | กรรมการ             |
| ๒.๑๖ นายนทีกุล มุลิกา           | พี่เลี้ยงเด็กพิการ           | กรรมการ             |
| ๒.๑๗ นางวิราภานต์ แสนหลวง       | ธุรการโรงเรียน               | กรรมการ             |
| ๒.๑๘ นายณัฐพล นवलจินดา          | นักการภารโรง                 | กรรมการ             |
| ๒.๑๙ นายกฤษฎา เสนาธรรม          | ครูผู้ช่วย                   | กรรมการและเลขานุการ |

**มีหน้าที่** กำหนดแนวทางการดำเนินงานเพื่อเสริมสร้างความปลอดภัยสถานศึกษา ส่งเสริมสนับสนุน กำกับ ติดตาม ดูแล แก้ไขปัญหาให้การดำเนินงานเป็นไปอย่างมีประสิทธิภาพ และดำเนินงานตามแผนเผชิญเหตุ เมื่อเกิดความไม่ปลอดภัยในสถานศึกษาทุกรูปแบบ อย่างเคร่งครัด

ให้ผู้ที่ได้รับการแต่งตั้ง ปฏิบัติหน้าที่และรับผิดชอบงานอย่างเต็มความสามารถ หากมีปัญหาหรือ มีอุปสรรคใด ๆ ให้รายงานให้ผู้บริหารทราบทันที

ทั้งนี้ ตั้งแต่บัดนี้เป็นต้นไป

สั่ง ณ วันที่ ๔ เดือน มิถุนายน พ.ศ. ๒๕๖๘

(นายภาณุพงศ์ กาศทิพย์)  
ผู้อำนวยการโรงเรียนชุมชนบ้านป่าหวาย



# แผนเผชิญเหตุ

ประจำปี 2568

โรงเรียนชุมชนบ้านปงป่าหวาย